

ИССЛЕДОВАНИЕ ЭФФЕКТИВНОСТИ ИНКЛЮЗИВНЫХ МУЗЕЙНЫХ ПРОГРАММ

МОДЕЛЬ ПРОЛОНГИРОВАННОГО ВЗАИМОДЕЙСТВИЯ МУЗЕЕВ С ЦЕЛЕВОЙ АУДИТОРИЕЙ ИНКЛЮЗИВНЫХ ПРОГРАММ В РАМКАХ ПРОЕКТА «ИНКЛЮЗИВНЫЙ МУЗЕЙ. ПОСЕТИТЕЛИ С МЕНТАЛЬНЫМИ ОСОБЕННОСТЯМИ»

Итоги и методические рекомендации



ДИЗАЙН ИССЛЕДОВАНИЯ

ЦЕЛЬ ИССЛЕДОВАНИЯ

✦ Разработать, описать и апробировать модель пролонгированного взаимодействия музея с целевой аудиторией инклюзивных программ, ориентированных на посетителей с ментальными особенностями, для развития и улучшения этих программ.

✦ Создать инструмент, позволяющий отследить и измерить соответствие целей и задач данных программ полученным результатам, для чего будут применяться различные методы сбора обратной связи.

Период реализации проекта: декабрь 2021 года - декабрь 2022 года.

ПЛАН ИССЛЕДОВАНИЯ

Исследование представляло собой мультигрупповой срез показателей реализации инклюзивных программ в музеях и реализовывалось в четыре этапа:

1 *Подготовительный*

(декабрь 2021 г. – март 2022 г.):

кабинетное исследование, проведение публичных вебинаров, посвященных принципам целеполагания и способам оценки результативности инклюзивных занятий, набор участников исследования

2 *Консультационный*

(апрель – май 2022 г.):

проработка с каждым участником алгоритма взаимодействия с ЦА по индивидуальному запросу

3 *Экспериментальный этап*

(май – декабрь 2022 г.):

реализация участниками разработанных программ в соответствии с планом, тестирование выбранных средств сбора обратной связи

4 *Аналитический этап* исследования

(ноябрь – декабрь 2022 г.):

анализ и обобщение результатов, подготовка методических рекомендаций

ВЫБОРКА

30 специалистов, реализующих инклюзивные музейные программы для посетителей с ментальными особенностями.

Среди них

- представители государственных музеев федерального и регионального подчинения,
- муниципальных и частных музеев,
- а также НКО, осуществляющих с музеями совместные программы.

География участников исследования охватила двадцать субъектов РФ, в числе которых:

- Вологодская область,
- Калужская область,
- Кемеровская область,
- Красноярский край,
- Ленинградская область,
- Москва,
- Нижегородская область,
- Оренбургская область,
- Приморский край,
- Республика Карелия,
- Республика Татарстан,
- Республика Хакасия,
- Санкт-Петербург,
- Саратовская область,
- Свердловская область,
- Ставропольский край,
- Тамбовская область,
- Удмуртская Республика,
- Ханты-Мансийский автономный округ,
- Чувашская Республика.

АЛГОРИТМ ВЗАИМОДЕЙСТВИЯ МУЗЕЯ С ЦА

- 1** определение цели и задач мероприятия в музее, а также показателей для измерения результатов
- 2**
 - коммуникация с организаторами группы относительно инклюзивной программы;
 - сбор информации о составе группы (с помощью анкет и опросников);
 - выявление «узких мест» программы и музея в целом
- 3** предоставление организаторам группы дополнительных материалов для подготовки к визиту (социальные истории, видео, фото и пр.)
- 4**
 - проведение первого занятия;
 - тестирование и сбор обратной связи;
 - внесение изменений в сценарий оставшихся занятий
- 5** сбор обратной связи по результатам цикла (получение всесторонней, формирующей обратной связи от группы с помощью нескольких инструментов)
- 6** внесение изменений в первоначальный сценарий цикла – создание модульных сценариев для разных групп посетителей с разным уровнем социального развития

РЕЗУЛЬТАТЫ ИССЛЕДОВАНИЯ

АНАЛИЗ РЕЗУЛЬТАТОВ ЭКСПЕРИМЕНТАЛЬНОГО ЭТАПА ИССЛЕДОВАНИЯ

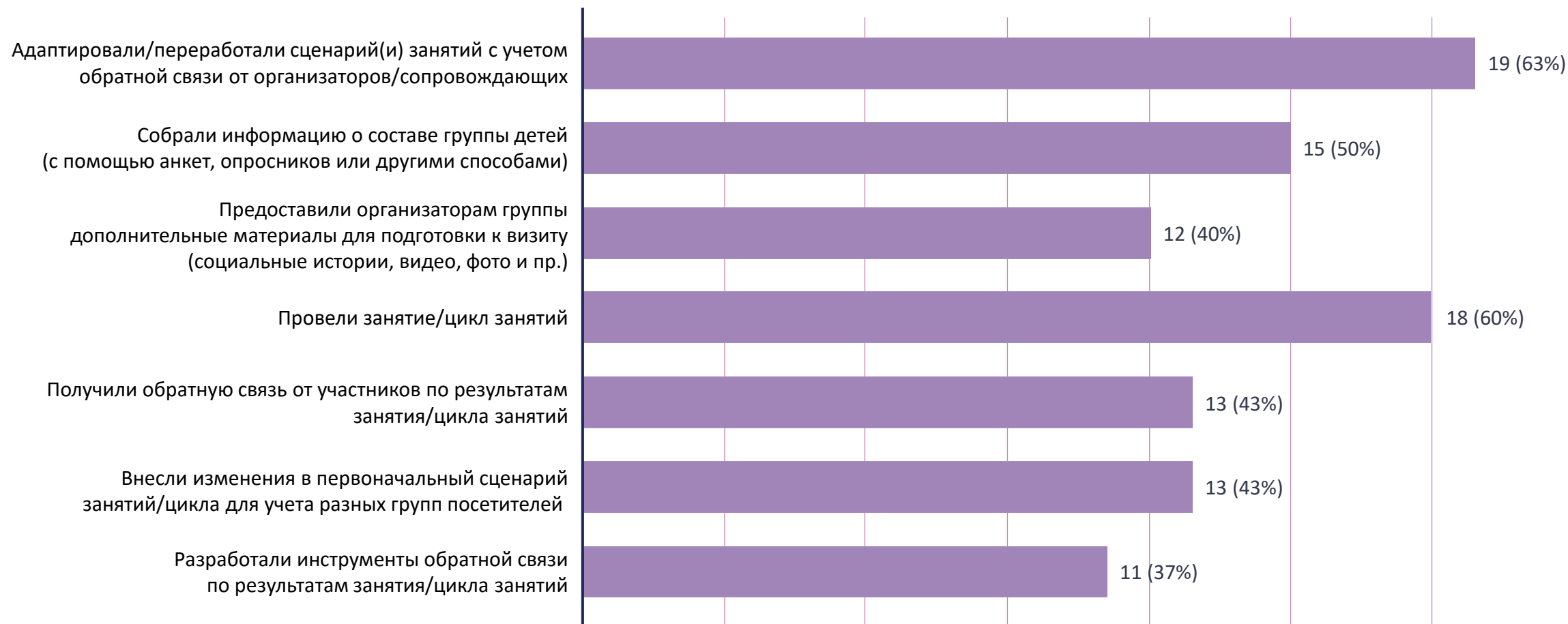
- Подавляющее большинство участников исследования реализовывали инклюзивные программы, которые представляют из себя **цикл занятий**. Наиболее популярными форматами являются *цикл экскурсий с интерактивными элементами или экскурсий с последующими мастер-классами*.
- Основные **целевые аудитории** включали детей, подростков и молодых взрослых с ментальными особенностями, а также членов их семей, сопровождающих педагогов и тьюторов.
- Диапазон возраста участников различных программ достаточно широкий: от 6 до 25 лет.

* Несколько программ также были ориентированы на взрослых людей с ментальными особенностями и включали работу с посетителями с другими формами инвалидности.

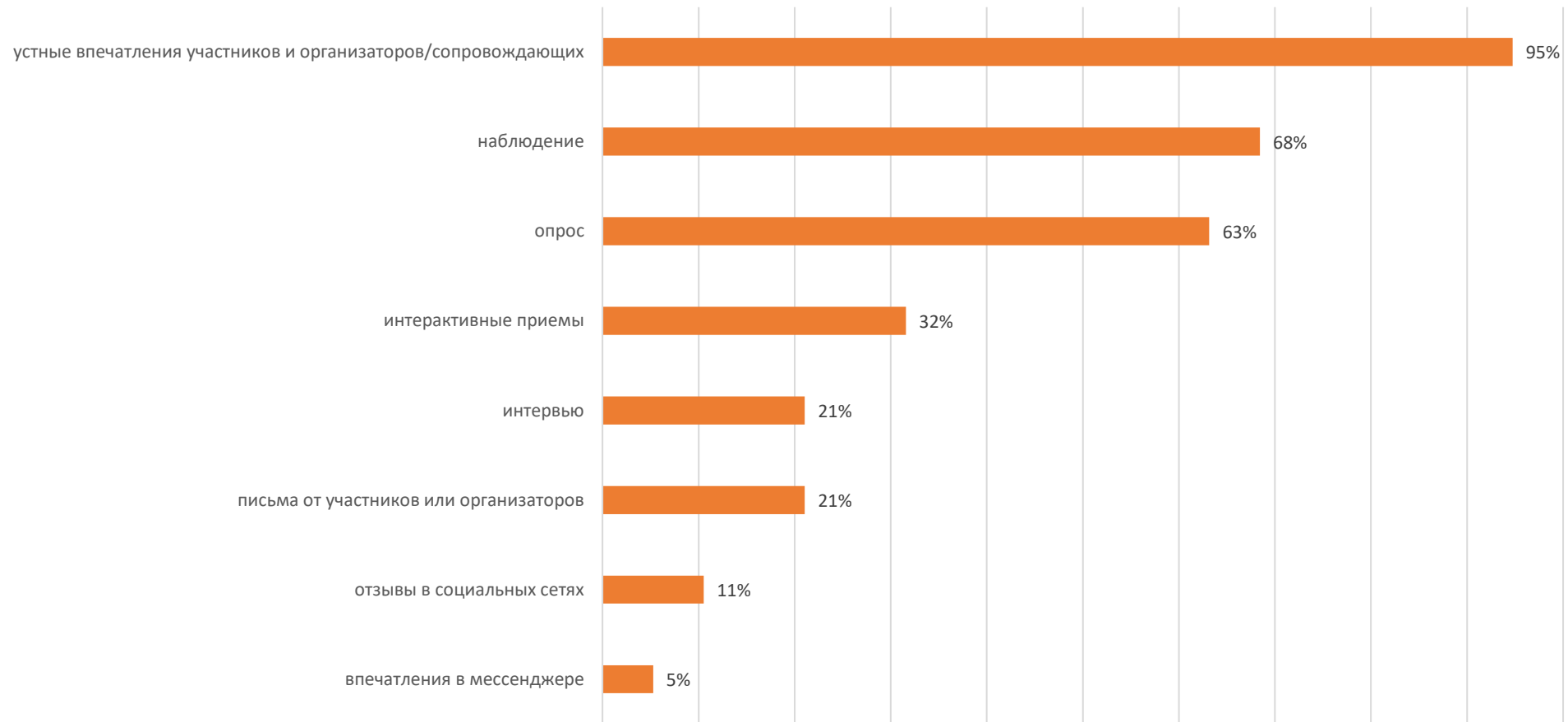


Музей изобразительных искусств Кузбасса

РЕАЛИЗОВАННЫЕ УЧАСТНИКАМИ ИССЛЕДОВАНИЯ ЭТАПЫ РАБОТЫ



ИСПОЛЬЗОВАННЫЕ ФОРМЫ ОБРАТНОЙ СВЯЗИ

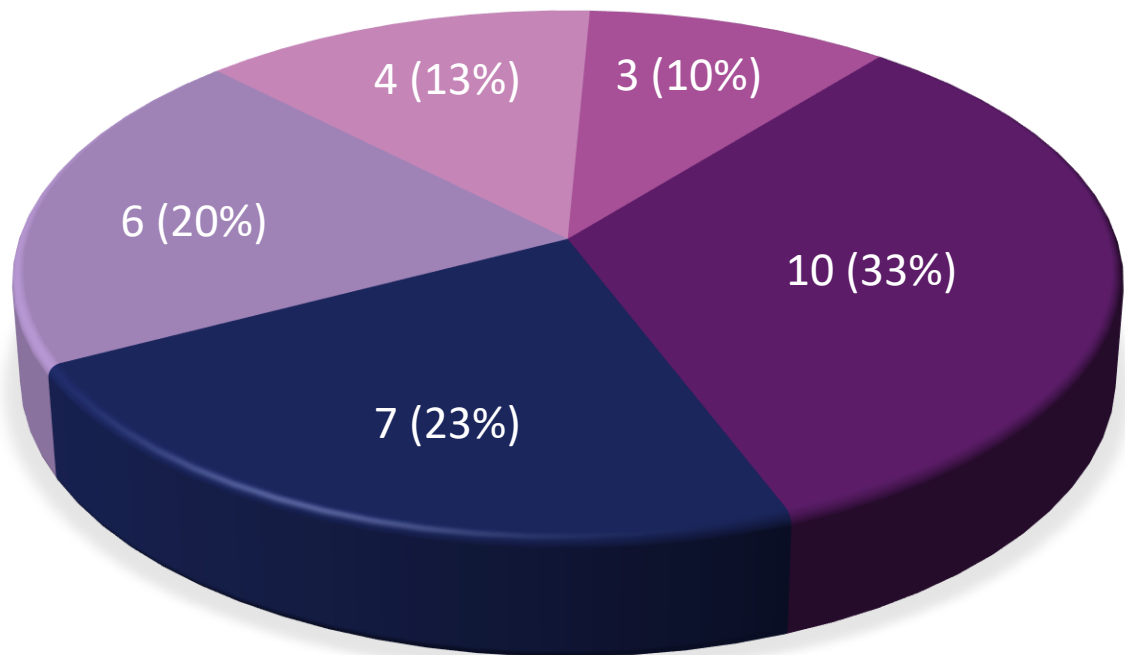


ТРУДНОСТИ, ВЫЯВЛЕННЫЕ В ХОДЕ РЕАЛИЗАЦИИ ПРОГРАММ И СБОРА ОБРАТНОЙ СВЯЗИ

- Недостаточная раскованность участников для того, чтобы делиться своим мнением.
- Неготовность некоторых представителей целевой аудитории (как правило, родителей) дать обратную связь в предложенной форме.
- Неуверенность в том, кто отвечал на вопросы: сами участники (дети, подростки) или их родители (при использовании домашних заданий).
- Отсутствие критики со стороны целевой аудитории.
- Невозможность получения обратной связи от всех участников.
- Сложности в мотивировании участников дать обратную связь.
- Сложности в составлении эффективных /удобных/понятных инструментов сбора обратной связи (листов наблюдения, опросников, домашних заданий).

ПЛАНЫ УЧАСТНИКОВ ПО РАЗВИТИЮ ПРОГРАММ

Поделитесь, пожалуйста, вашими планами по развитию программы



- планируем модернизировать содержание программы для разных групп посетителей с ментальными особенностями
- планируем расширять на другие целевые аудитории (помимо посетителей с ментальными особенностями)
- планируем создать новую программу (цикл занятий) на основе опыта, полученного в текущей программе
- затрудняюсь ответить
- планируем использовать созданную программу для работы с апробированными группами

ВЫВОДЫ:

- 1** Инклюзивные музейные программы, реализуемые с постоянной группой участников в формате систематически проводимых занятий, являются востребованным направлением работы с посетителями с ментальными особенностями.
- 2** Экспертная помощь специалистов сотрудникам музеев в адаптации программ позволяет учесть специфические запросы посетителей с ментальными особенностями и повысить эффективность занятий.
- 3** Использование специально разработанных инструментов обратной связи при реализации программ позволяет минимизировать риски возникновения проблемных ситуаций при взаимодействии с посетителями с ментальными особенностями.
- 4** Предоставление методических рекомендаций по составлению инклюзивных программ, включающих библиотеку инструментов обратной связи, будет способствовать вовлечению сотрудников музеев в организацию музейных занятий и экскурсий для широкого круга посетителей с ментальными особенностями.

МЕТОДИЧЕСКИЕ РЕКОМЕНДАЦИИ

МЕТОДИЧЕСКИЕ РЕКОМЕНДАЦИИ

Цель программы:

- специфичность,
- измеримость,
- применимость/достижимость,
- реалистичность/значимость,
- привязка ко времени

Задачи программы:

создание условий, минимизирующие риски для посетителей с ментальными особенностями (для достижения цели)



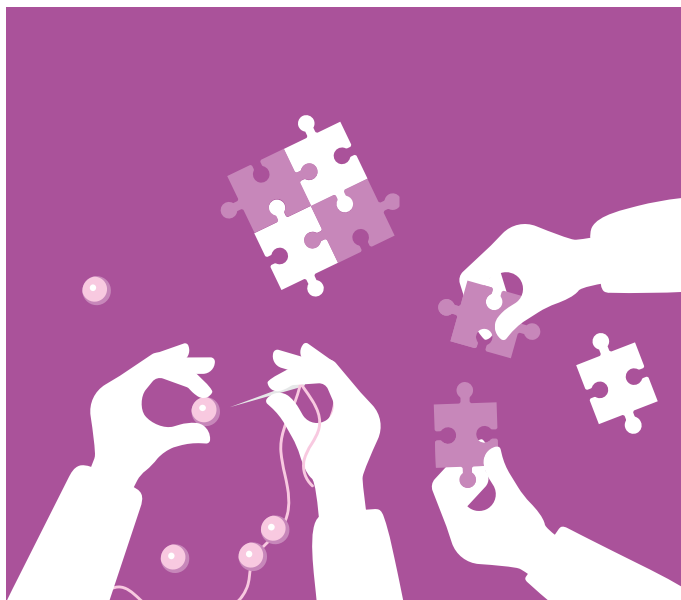
Чувашский национальный музей

СБОР ОБРАТНОЙ СВЯЗИ ДО НАЧАЛА МЕРОПРИЯТИЯ:

информация о составе группы и выявление «узких мест»: анкетирование и интервью

Возрастной и численный состав группы	9 – 10 лет, 8 человек
Сенсорные особенности и потребности участников	Вадим и Слава чувствительны к громким звукам и испытывают дискомфорт в шумных помещениях. Желательно наличие «тихой» зоны.
Коммуникативные особенности и потребности участников	Дети вербальные, способны к коммуникации, изложение материала требуется в замедленном темпе.
Поведенческие особенности	Паша имеет склонность к агрессивному поведению по отношению к своим одноклассникам. Денис склонен к громким вокализациям. Большая часть группы имеет выраженный дефицит внимания.
Специфические интересы, связанные с тематикой музея	Витя обладает абсолютным слухом и занимается в музыкальной школе.
Наличие сопровождающих	Дети вербальные, способны к коммуникации, изложение материала требуется в замедленном темпе.
Дополнительная информация и пожелания по проведению мероприятия	Дети приедут в сопровождении родителей и учителя.

ВЫЯВЛЕННЫЕ ОГРАНИЧЕНИЯ («УЗКИЕ МЕСТА»)



*Сенсорные
ограничения*



*Коммуникативные
ограничения*



*Когнитивные
ограничения*

ВНЕСЕНИЕ ИЗМЕНЕНИЙ В ПЕРВОНАЧАЛЬНЫЙ СЦЕНАРИЙ ЗАНЯТИЯ В СООТВЕТСТВИИ С ПОЛУЧЕННЫМИ ДАННЫМИ.

Преодоление «узких мест» на предварительном этапе.

Например,

Когнитивные ограничения:

✎ разработать материалы для предварительного ознакомления и выслать их для подготовки заранее (социальная история, мультимедийная презентация, адаптированный визуальный словарь, фото и видео — все, что может улучшить понимание материала и повысить доступность самого занятия в музее).
Дать инструкцию по использованию этих материалов, некоторые рекомендации для организатора группы, как лучше работать во время предварительной подготовки с группой

✎ адаптировать задания и форму их предъявления на занятии в зависимости от уровня интеллектуальных нарушений участников (чек-листы, кроссворды, иллюстрированные путеводители, квесты и пр.)

ПОЛУЧЕНИЕ ОБРАТНОЙ СВЯЗИ В ПРОЦЕССЕ ЗАНЯТИЯ:

Непосредственное наблюдение – дает нам возможность оценить активность участников, их включенность в процесс, заметить изменения в поведении от занятия к занятию, но этот метод требует фиксации результатов.

Чек-лист наблюдения. Пример	Гриша	Паша	Маша	Слава
Инициативы к социальному взаимодействию со взрослыми	+++++	+	+++++	+
Инициативы к социальному взаимодействию со сверстниками	+++	—	++++	—
Количество социально-приемлемых ответов и реакций	++++++	++	+++	+++++
Проявления дезадаптивного поведения	—	—	+	++
Проявления аутостимулятивного поведения	+++	++	—	+

ПОЛУЧЕНИЕ ОБРАТНОЙ СВЯЗИ ПОСЛЕ ОКОНЧАНИЯ ПЕРВОГО И КАЖДОГО ПОСЛЕДУЮЩЕГО ЗАНЯТИЯ: АНАЛИЗ ДОМАШНИХ ЗАДАНИЙ - НАИБОЛЕЕ ЭФФЕКТИВЕН В ДИНАМИКЕ.

Необходимо понять, как меняется качество выполнения заданий.

- сам факт выполнения задания, количество и тип выполненных элементов
- самостоятельность выполнения
- совместная деятельность с родителями (способствовали коммуникации или нет)
- качество (тщательность) выполнения, свидетельствующее об интересе, включенности в предложенную тематику

Пример анкеты для родителей участников занятия ГМКЦ «Интеграция»

1. **Участник сам вспомнил о домашнем задании?**
Да/Нет/После наводящего вопроса
2. **Участник самостоятельно выполнял задание? Да/ С моей помощью/Нет, выполнял(а) сам(а)**
3. **В ходе выполнения домашнего задания участник вспоминал что-либо с прошедшего занятия в музее?**
Да/Нет/После наводящего вопроса
Напишите, что именно:

4. **Ваш ребенок более комфортно стал чувствовать себя в музее? Скорее да/Скорее нет/Затрудняюсь ответить**

ПОЛУЧЕНИЕ ОБРАТНОЙ СВЯЗИ ПОСЛЕ ОКОНЧАНИЯ ВСЕГО ЦИКЛА ЗАНЯТИЙ:

Анкетирование – важно выявить действительно важные для вас критерии достижимости поставленной цели при составлении вопросов:



*доступность
предлагаемого
материала
для аудитории*



*наличие
интереса
к программе*



*пожелания,
предложения*



*наличие
положительных
изменений (в области
целей программы
или других)*

РЕЗЮМЕ

- Запрос со стороны музейных специалистов на повышение компетенций в вопросах сбора обратной связи и получения данных о результативности инклюзивной программы очень высок.

Вебинары на эти темы охватили

~400 слушателей > 5800 зрителей

«Целеполагание и сбор обратной связи при реализации инклюзивной работы музея»
«Критерии оценки успешности инклюзивных музейных практик»

- Выбор метода сбора обратной связи зависит от специфики программы или музея, имеющихся ресурсов и особенностей взаимодействия с группой посетителей. Как правило, предпочтительными являются количественные данные или данные, которые могут быть представлены в цифровом виде.
- Настоящее исследование призвано заложить фундамент для деятельности по структурированному сбору обратной связи от участников инклюзивных программ.

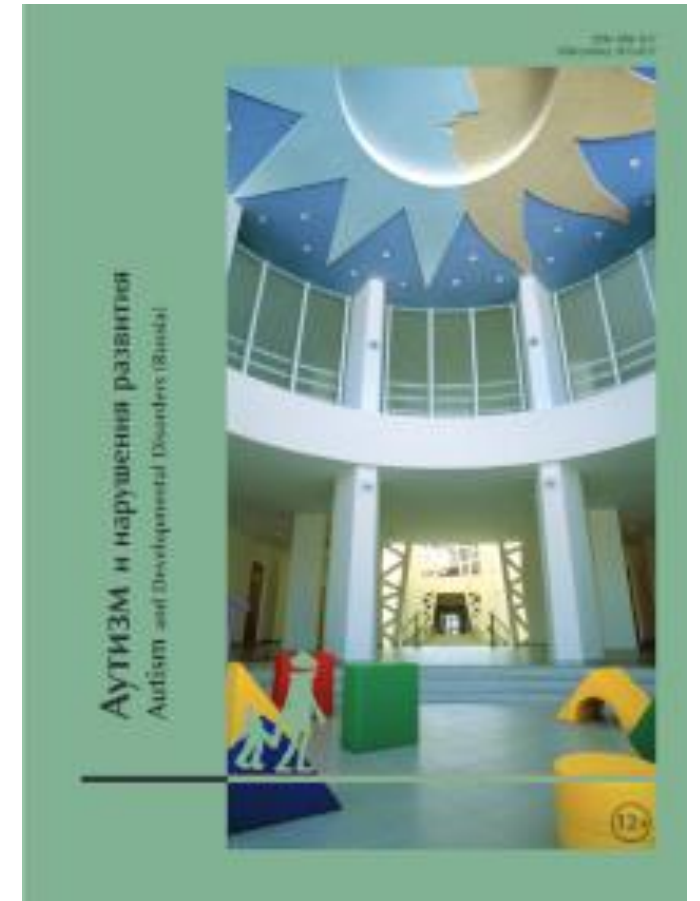


<https://in-museum.ru/>

ПУБЛИКАЦИИ

- Давыдова Е.Ю., Хилькевич Е.В., Хаустов А.В., Давыдов Д.В., Сорокин А.Б. **Проблемы организации инклюзивной среды для работы с детьми с РАС в музеях различного профиля** // Консультативная психология и психотерапия. 2021. Том 29. № 4. С. 95–110.
doi:10.17759/cpp.2021290406
https://psyjournals.ru/files/126853/cpp_2021_n4_Davydova_et_al.pdf

- Давыдова Е.Ю., Хилькевич Е.В., Сорокин А.Б., Халикова Д.Р. **Принципы организации исследования инклюзивных музейных программ в русле доказательного подхода** // Аутизм и нарушения развития. 2022. Том 20. № 4. С. 39–49. DOI: 10.17759/autdd.2022200404
https://psyjournals.ru/journals/autdd/archive/2022_n4/Davydova_et_al





БЛАГОДАРИМ ЗА ВНИМАНИЕ!

