



МИНИСТЕРСТВО ПРОСВЕЩЕНИЯ РОССИЙСКОЙ ФЕДЕРАЦИИ
Федеральное государственное бюджетное образовательное учреждение
высшего образования
«МОСКОВСКИЙ ГОСУДАРСТВЕННЫЙ
ПСИХОЛОГО-ПЕДАГОГИЧЕСКИЙ УНИВЕРСИТЕТ»



**ФЕДЕРАЛЬНЫЙ РЕСУРСНЫЙ ЦЕНТР
ПО ОРГАНИЗАЦИИ КОМПЛЕКСНОГО СОПРОВОЖДЕНИЯ ДЕТЕЙ
С РАССТРОЙСТВАМИ АУТИСТИЧЕСКОГО СПЕКТРА**
ул. Кашенкин Луг, д.7, г. Москва, 127427; тел. (факс): +7 (495) 619-21-88
ул. Архитектора Власова д.19, стр.2, г. Москва, 117335; тел: +7 (499) 128-98-83

Аналитическая справка о состоянии образования обучающихся с расстройствами аутистического спектра в субъектах Российской Федерации в 2022 году

Мониторинг состояния образования обучающихся с расстройствами аутистического спектра (далее – РАС) 2022 года в субъектах Российской Федерации был проведен в соответствии с формой, разработанной Департаментом государственной политики в сфере защиты прав детей Министерства просвещения Российской Федерации совместно с Федеральным ресурсным центром по организации комплексного сопровождения детей с расстройствами аутистического спектра ФГБОУ ВО «Московский государственный психолого-педагогический университет» (далее – ФРЦ МГППУ). Сбор данных мониторинга проводился органами исполнительной власти субъектов РФ, осуществляющих государственное управление в сфере образования.

Мониторинг позволяет получить объективную информацию о состоянии образования обучающихся с РАС в России, определить ключевые направления развития и выработать рекомендации по совершенствованию системы образования и сопровождения детей в спектре аутизма.

В ходе мониторинга осуществлялся сбор данных об общей численности обучающихся лиц с РАС в субъектах РФ, о численности детей, подростков и взрослых с РАС, посещающих службы ранней помощи (в системе образования),

получающих образование на уровнях дошкольного, начального общего, основного общего, среднего общего, среднего профессионального, высшего образования. Получены данные о численности обучающихся с РАС по формам получения образования и формам обучения, по формам (моделям) организации образования на уровне дошкольного и общего образования. Выявлены данные о численности детей с РАС, получающих помощь специалистов психолого-педагогического сопровождения. Получены данные о величине поправочных (корректирующих) коэффициентов финансирования, установленных в регионах. Получена информация о наличии в субъектах Российской Федерации региональных ресурсных центров (далее – РРЦ) по организации комплексного сопровождения детей с РАС, и организациях, в структуре которых действуют РРЦ.

В настоящей аналитической записке рассмотрены статистические данные, предоставленные 85 субъектами Российской Федерации.

Мониторинг состояния образования обучающихся с расстройствами аутистического спектра выявил следующую ситуацию в субъектах Российской Федерации.

Общая численность лиц с РАС, согласно мониторингу 2022 года, составила **45888** человек. Проведённый мониторинг выявил динамику увеличения численности по сравнению с 2021 годом на 17 %, прирост составил 6771 человек (рисунок 1).

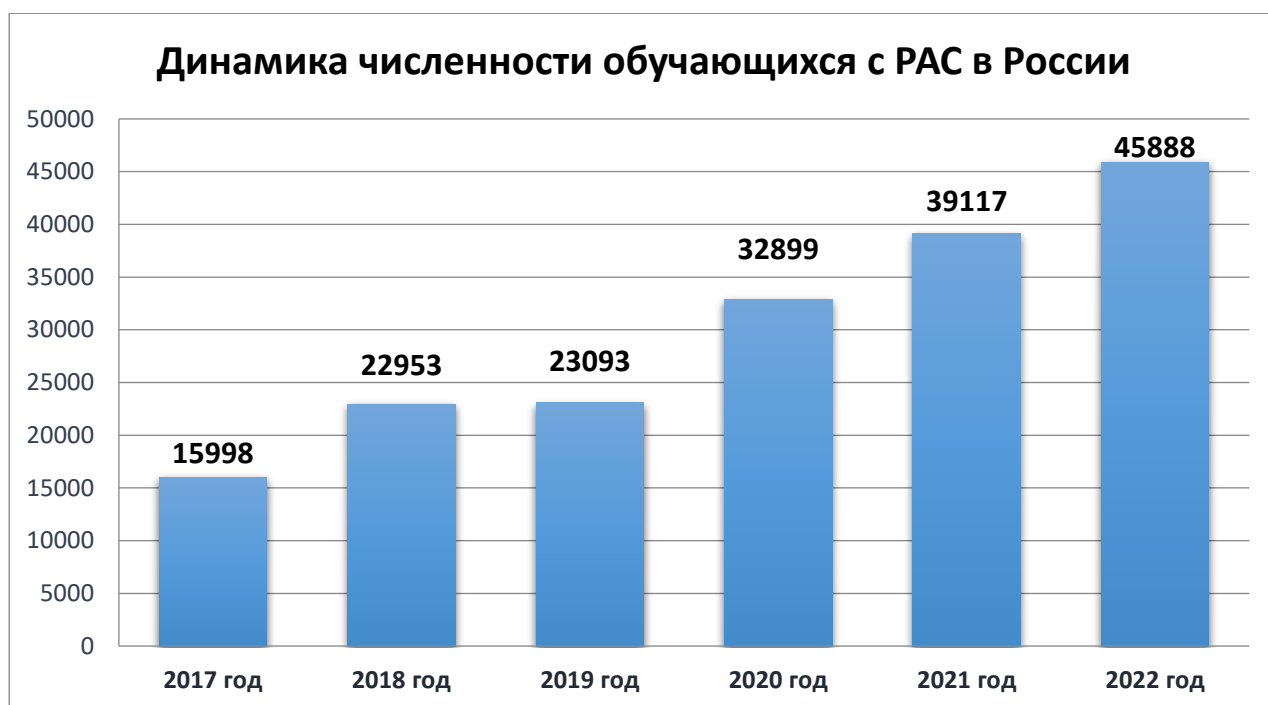


Рисунок 1. Рост численности обучающихся с РАС в Российской Федерации.

В целом, численность детей с РАС и частота встречаемости расстройств аутистического спектра сильно отличается в различных регионах России. Соотношение в сравнении с прошлогодними данными численности лиц с РАС по Федеральным округам отражено на рисунке 2.

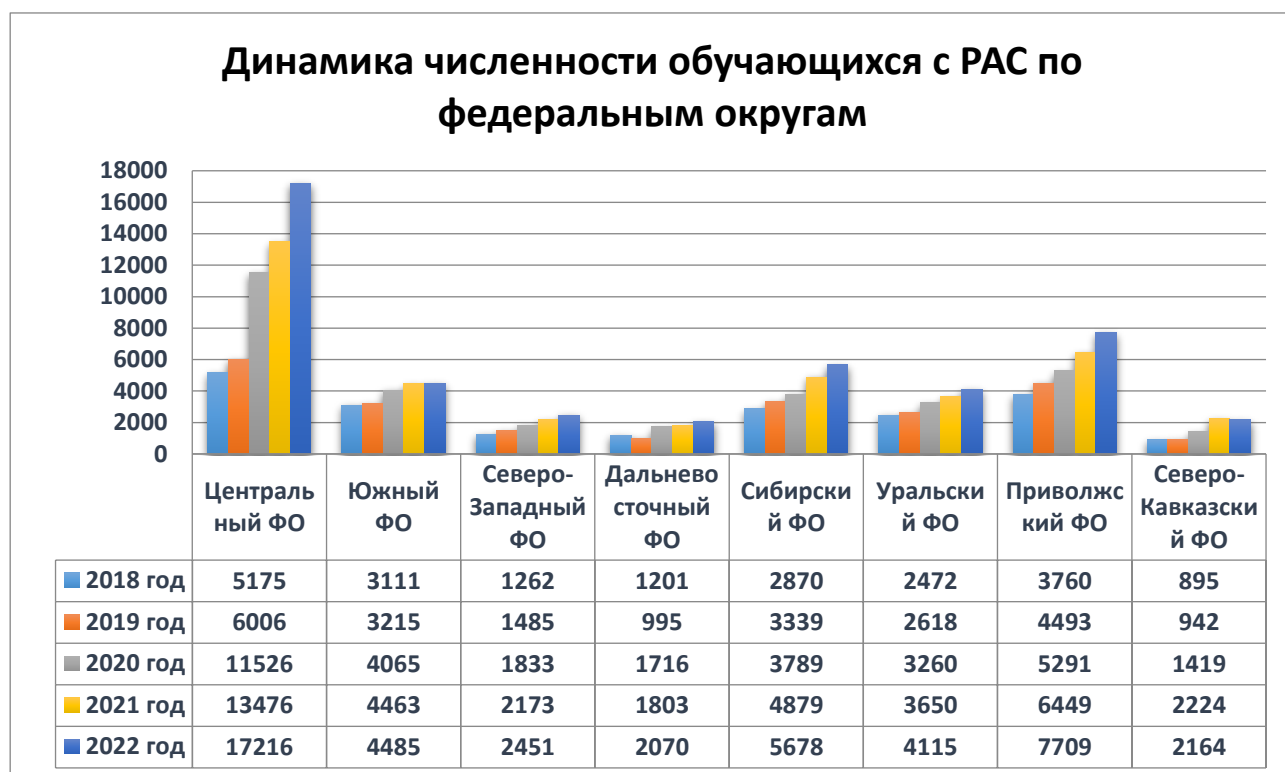


Рисунок 2. Численность обучающихся с РАС по федеральным округам.

В целом, по всем федеральным округам отмечается достаточно равномерный небольшой (12-18%) прирост численности детей с РАС в системе образования. Наибольшая динамика выявлена по Центральному федеральному округу – 27%. Приволжский ФО и Сибирский ФО прибавили 19% и 16% соответственно. Такая ситуация может свидетельствовать о развитии системы выявления детей с рисками развития РАС и диагностики РАС в регионах этих округов, а также, о готовности субъектов РФ к включению таких детей в систему образования.

По Южному округу выявлена наименьшая динамика прироста численности детей с РАС, что составило менее 1 % по сравнению с прошлым годом – всего 22 человека.

К сожалению, Северо-Кавказский округ, показавший в прошлом году прирост показателя численности детей с РАС 50%, в этом году даже уменьшил свои показатели на 3%.

Результаты, полученные в ходе мониторинга, и их сравнение с данными мировой статистики¹ о частоте встречаемости аутизма примерно у 1 ребенка из 100 общей детской популяции, продолжают свидетельствовать о недостаточной выявляемости детей с РАС в России и о неравномерности развития системы диагностики в различных регионах.

По итогам мониторинга выявлено, что продолжает прослеживаться неравномерность распределения обучающихся с РАС по уровням образования – от ранней помощи до высшего профессионального образования (рисунок 3).

Среди детей с РАС охвачены деятельностью служб ранней помощи в системе образования 2,1% (980 детей) от общей численности обучающихся с РАС в России; 12810 (28%) детей получают образовательные услуги на уровне дошкольного образования; 68,5% – школьники, обучающиеся на уровнях начального, основного и среднего общего образования (31396 человек); 1,4% (661

¹ Global prevalence of autism: A systematic review update. Zeidan J et al. Autism Research 2022 March.

чел.) – на уровне среднего профессионального образования, на уровне высшего профессионального образования этот показатель равен всего 0,026 % (12 человек).

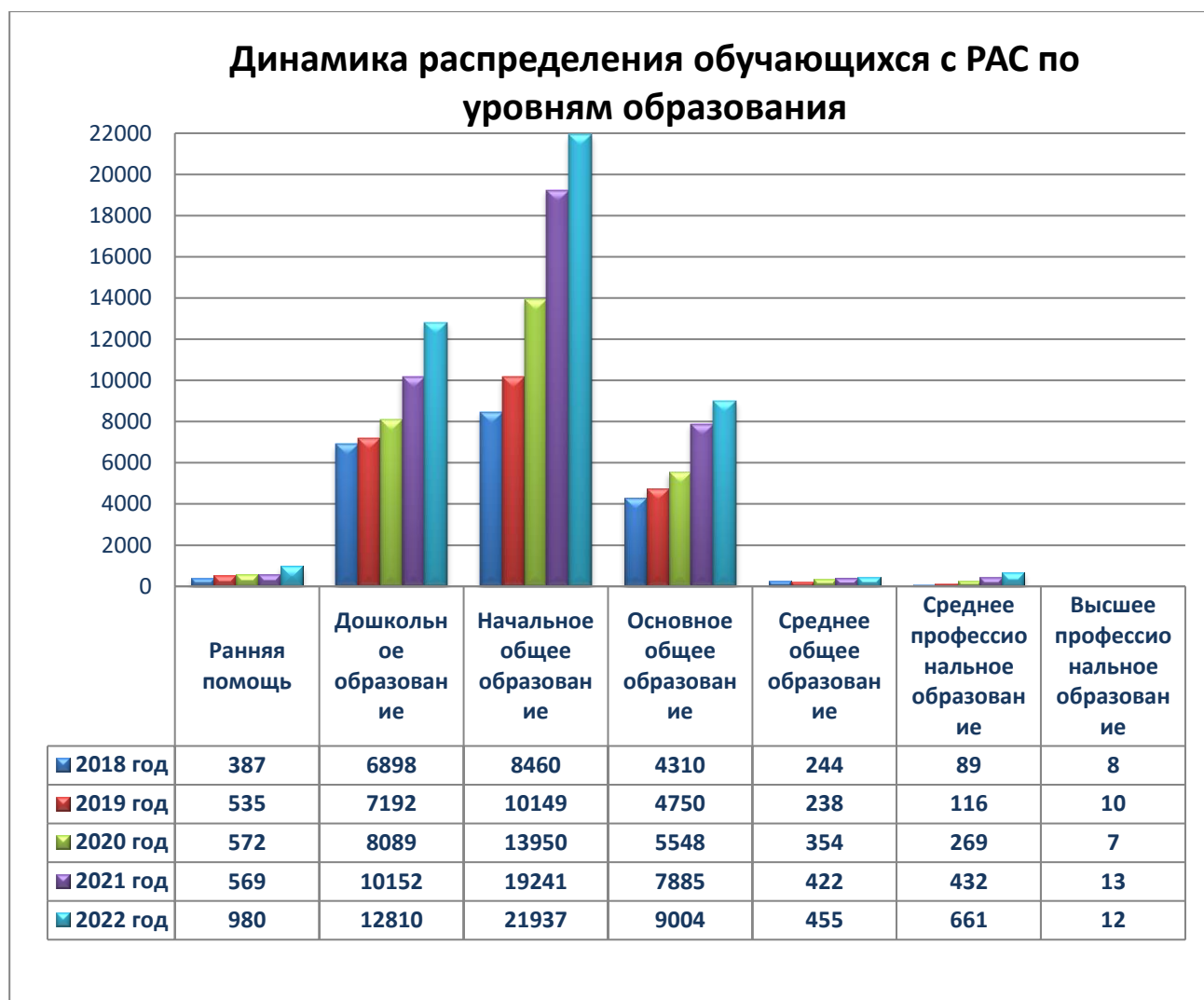


Рисунок 3. Распределение детей (обучающихся) с РАС по уровням образования.

Процентное соотношение почти не отличается от результатов мониторингов прошлых лет. Как и в прошлые годы, небольшой охват услугами в системе образования прослеживается на уровне ранней помощи. Это объясняется, в первую очередь, несформированностью системы ранней помощи в Российской Федерации, несмотря на ее интенсивное развитие в ряде регионов. Только 39 субъектов РФ заявили о существовании служб ранней помощи, осуществляющих сопровождение детей с рисками развития РАС, причем в 19 регионах из них численность детей, получающих данную услугу, составляет всего от 1 до 9 человек. В Москве охвачено деятельностью службы ранней помощи 447 детей с

риском развития расстройств в спектре аутизма (45,6% от общей численности получающих данную услугу в РФ).

Увеличилась численность студентов, обучающихся по программам среднего профессионального образования – с 432 человека в 2021 году до 661 в этом году. Однако их доля в общей численности лиц с РАС осталась на уровне прошлого года и составляет на данный момент 1,4%. Увеличилось количество регионов, вовлеченных в данную работу – с 37 в прошлом году до 49 в 2022 году, но данную услугу получают (по данным органов исполнительной власти субъектов РФ, осуществляющих государственное управление в сфере образования) от 1 до 10 человек в регионе. Наилучший показатель отмечается в Москве: в 2022 году доля обучающихся на уровне СПО составила 6% от общей численности обучающихся с РАС данного региона. Необходимо также отметить, что, например, Тульская область успешно подтверждает свою системную работу в области организации обучения лиц с РАС на уровне СПО: 21 обучающийся в 2020 году, 20 – в 2021 году, 25 – в 2022 году, что составляет около 4% от общей численности лиц с РАС, выявленных в данном регионе. Также Смоленская и Саратовская области заявили, что около 4% учащихся от общей численности обучающихся с РАС данного региона получают образование на уровне СПО.

Анализ данных мониторинга показал, что общая численность детей с РАС **на уровне дошкольного образования** – 12810 человек, их доля в общей численности лиц с РАС немного увеличилась по сравнению с прошлым годом (на 2%) и составляет 28%.

Среди применяемых моделей организации дошкольного образования группы компенсирующего вида по-прежнему сохраняют ведущую позицию – 7232 ребенка с РАС дошкольного возраста получает образование в таких группах, что составляет 64% от общей численности детей с РАС на уровне дошкольного образования (рисунок 4). Анализ по этому параметру мониторинга проводился по всем субъектам РФ за исключением Москвы, которая не предоставила свои данные по этому показателю.

Динамика численности детей с РАС, получающих дошкольное образование по различным моделям*



*Без учёта Москвы

Рисунок 4. Численность детей с РАС, получающих дошкольное образование по различным моделям организации образования.

По итогам 2022 года показатель численности детей, посещающих группы комбинированного вида с включением в ресурсную группу, увеличился на 40% и насчитывает на сегодняшний день 886 детей. Увеличилась и их доля с 6,2% до 7,8% от общей численности детей с РАС, включенных в систему дошкольного образования.

Согласно полученным сведениям, обучение детей с РАС по адаптированной основной образовательной программе дошкольного образования для детей с РАС (далее – АООП ДО РАС) проходит во всех регионах, за исключением Республик Алтай, Бурятия и Ненецкого АО. При включении детей с РАС в группы нейротипичных сверстников или детей с другими нарушениями развития их образование осуществляется по АООП, по которым обучается основной контингент этих групп.

Процент дошкольников с РАС, обучающихся по АООП ДО РАС, в этом году составил 72% от общего числа детей с РАС этой возрастной группы (рисунок 5). В прошлом году эта доля составляла 58%, в 2020 году – 47%, в 2019 году всего

37%. Таким образом, прослеживается убедительная динамика увеличения обучения детей с РАС по АООП ДО РАС. В целом, можно сделать вывод о том, что разработанная и утвержденная (22.03.2022) в России Примерная адаптированная основная образовательная программа дошкольного образования детей раннего и дошкольного возраста с расстройствами аутистического спектра позволила большинству организаций России разработать свои образовательные программы, учитывающие особые потребности детей с РАС.

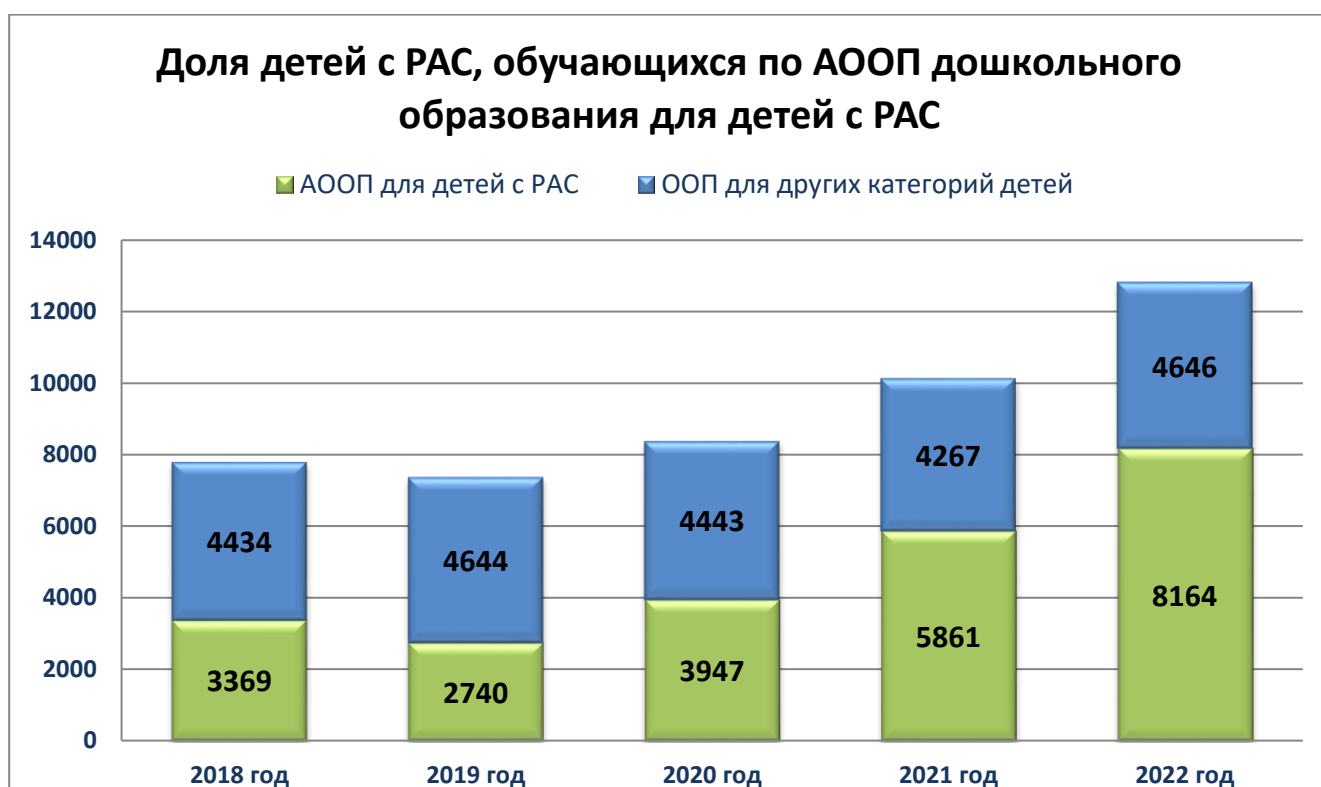
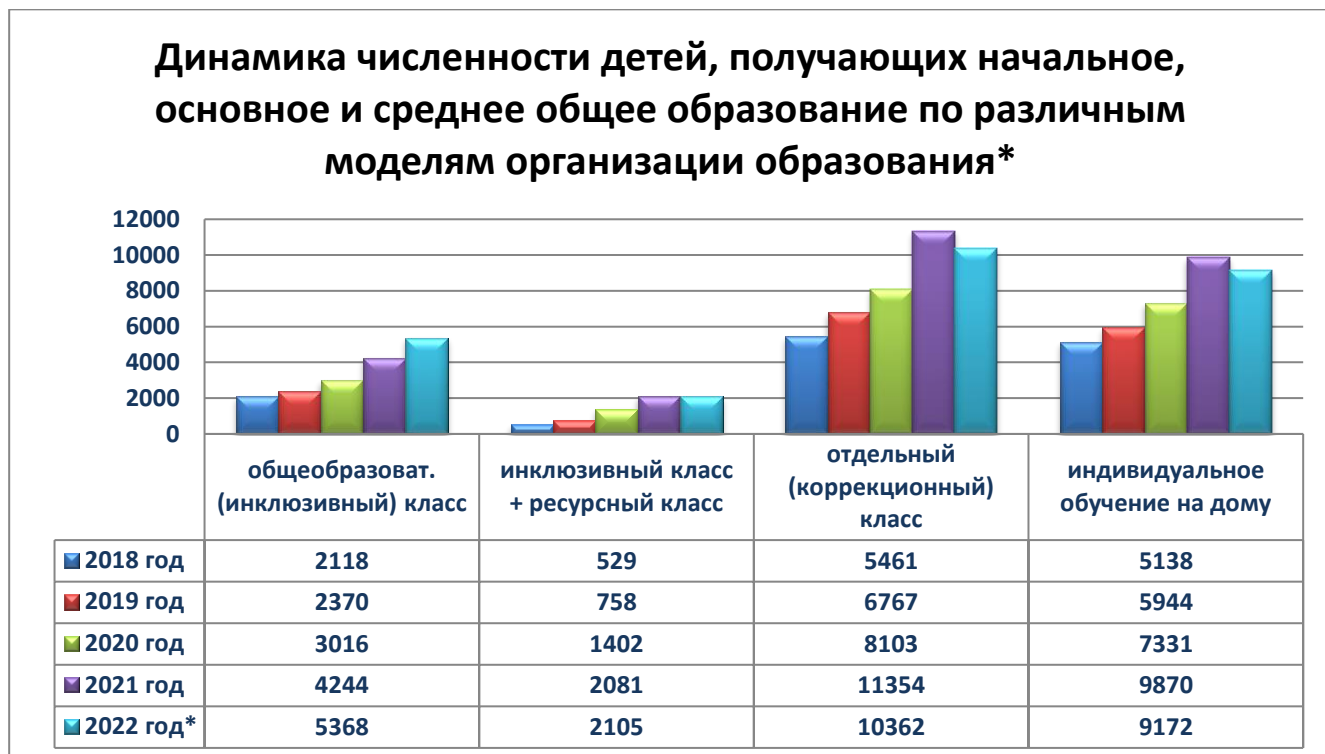


Рисунок 5. Численность (доля) детей с РАС, обучающихся по АООП дошкольного образования детей с РАС.

Как уже отмечалось ранее, общая численность детей с РАС **на уровнях начального, основного и среднего общего образования** составляет 31396 человек, их доля в общей численности лиц с РАС – 68,5%.

По следующему показателю – численность детей, получающих общее образование по различным моделям организации образования анализ, проводился по всем субъектам РФ за исключением Москвы, которая не предоставила свои данные. 38% школьников с РАС (10362 чел.) обучаются в отдельных

коррекционных классах (Рисунок 6). В абсолютном значении и процентном соотношении этот показатель уменьшился по сравнению с прошлым годом, даже несмотря на увеличение общей численности обучающихся с РАС на уровнях начального, основного и среднего общего образования. Численность уменьшилась почти на 1000 учеников, доля упала на 3%.



*Без учёта Москвы

Рисунок 6. Численность детей с РАС, получающих начальное, основное и среднее общее образование в различных формах.

Анализ данных мониторинга показал, что процент школьников с РАС, посещающих общеобразовательные инклюзивные классы, составил 20% (5368 чел.), что на 5% больше, чем в прошлом году (15,4%). Увеличилась численность детей с РАС, обучающихся в условиях инклюзии с применением модели «Ресурсный класс», составив 2105 человек (7,8%), но увеличения их доли по сравнению с прошлым годом не произошло, что свидетельствует о ряде трудностей внедрения такой модели – нормативно-правовых, организационных, кадровых, финансовых.

Заслуживает внимания факт уменьшения в абсолютном значении численности обучающихся, для которых образование организовано в формате

индивидуального обучения на дому; долевое значение, несмотря на динамику роста общей численности, уменьшилось на 2%, (рисунок 7).

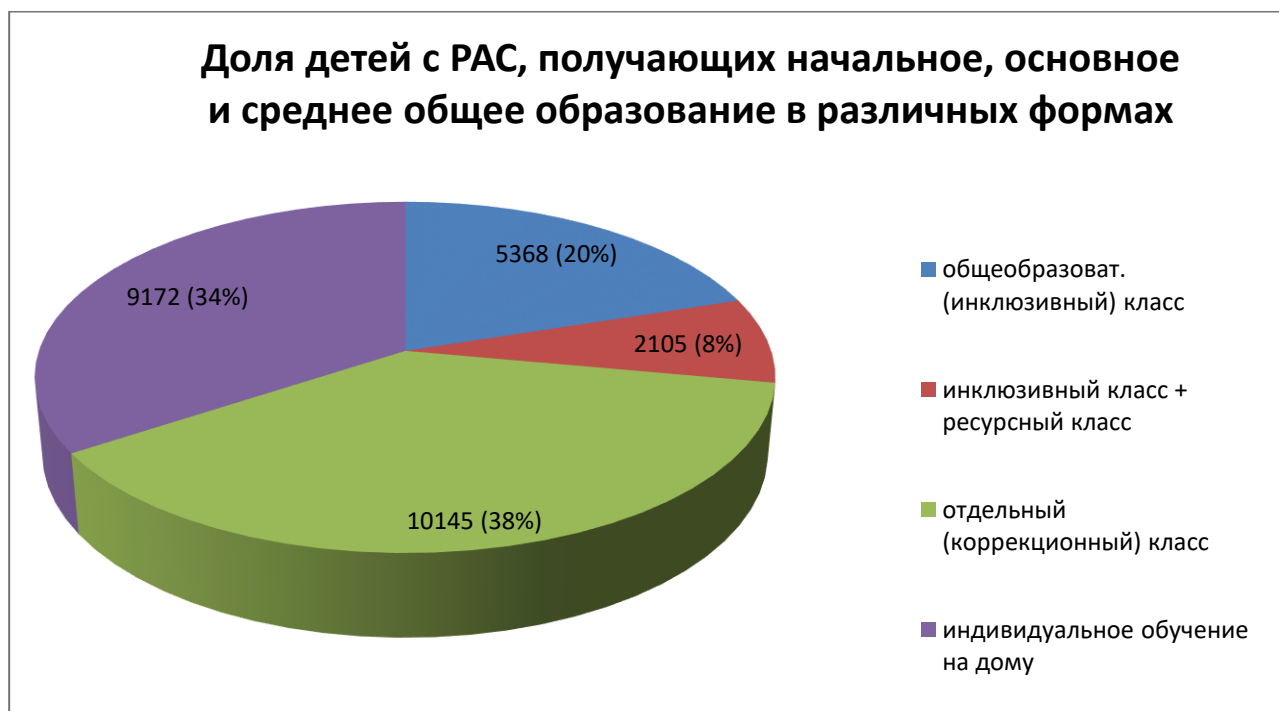


Рисунок 7. Доля детей с РАС, получающих начальное, основное и среднее общее образование в различных формах.

Незначительное увеличение доли учащихся с РАС, получающих инклюзивное образование, и уменьшение доли детей, обучающихся индивидуально на дому, тем не менее, указывает на расширение возможностей их включения в систему общего образования.

Данные мониторинга указывают на то, что доля школьников, для которых разработана адаптированная основная образовательная программа общего образования (далее – АООП ОО) для обучающихся с РАС составляет 58% (рисунок 8); в 2021 году этот показатель составлял 54%. В 2022 году 42% учеников с РАС проходят обучение по иным программам, в том числе по АООП для обучающихся с тяжелыми нарушениями речи, задержкой психического развития,

умственной отсталостью (нарушениями интеллекта), тяжелыми множественными нарушениями развития.

Несмотря на выраженную положительную динамику по сравнению с 2021 годом, такой результат является существенным дефицитом системы обучения лиц с РАС. Отсутствие в образовательных организациях специфических АООП, разработанных и реализующихся для обучающихся с РАС при их включении в группу сверстников с другими особенностями развития указывает на то, что их особые образовательные потребности не учитываются. Такая ситуация может быть связана с тем, что специалисты, работающие в «неоднородных» классах, не владеют технологиями индивидуализации образовательных программ, позволяющими реализовывать различные варианты АООП в условиях одного класса.

Особым рискам подвержены учащиеся 5-9 классов, для которых не предусмотрен отдельный ФГОС обучающихся с ОВЗ. Ученики с РАС в этом возрасте обучаются по ФГОС основного общего образования вместе с нейротипичными сверстниками или по ФГОС образования обучающихся с умственной отсталостью (интеллектуальными нарушениями). В то же время, разработанная и утвержденная Примерная адаптированная основная образовательная программа основного общего образования обучающихся с расстройствами аутистического спектра позволит в ближайшем будущем многим организациям восполнить этот дефицит.

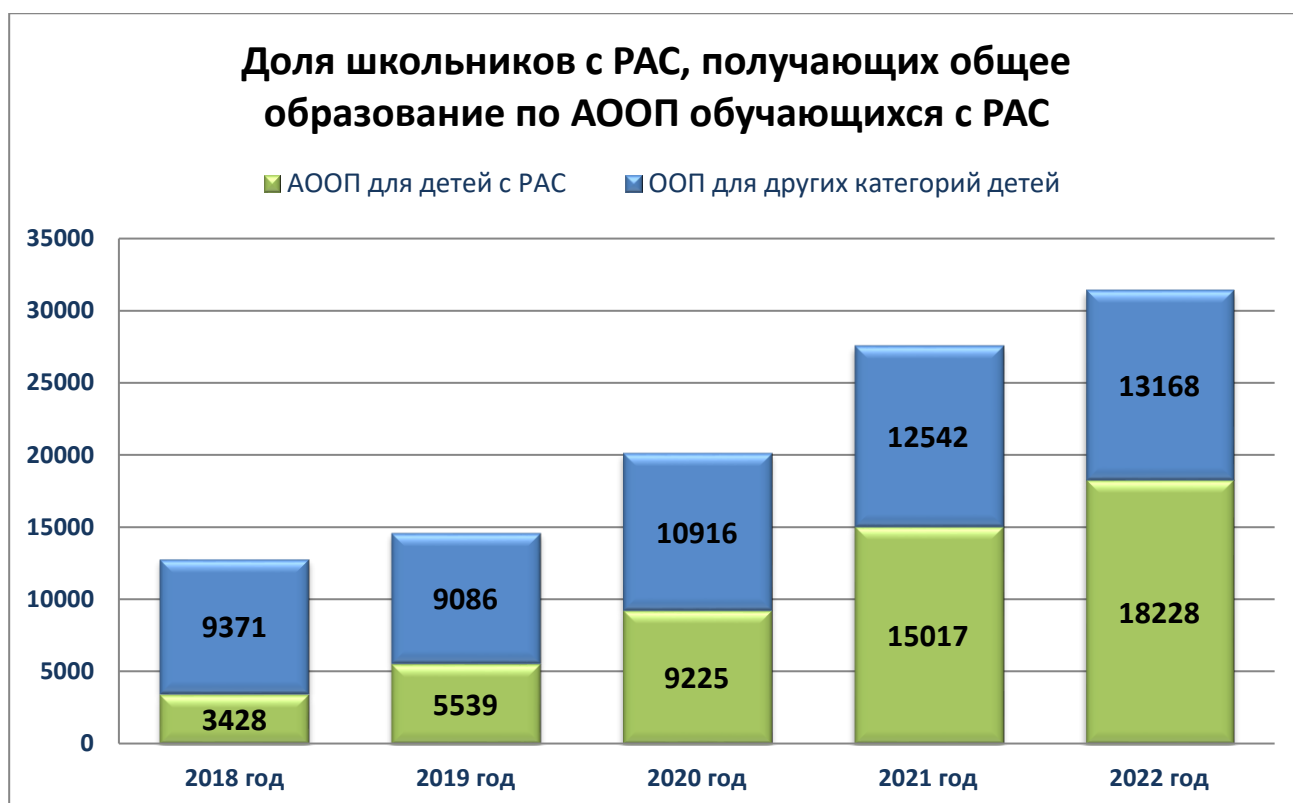


Рисунок 8. Численность (доля) школьников с РАС, получающих общее образование по АООП обучающихся с РАС.

Представленная картина характерна для большинства регионов, статистически значимых отличий на уровне субъектов РФ не наблюдается. Однако, необходимо отметить, что только 3 региона из 85, принимавших участие в мониторинге, заявило о полном отсутствии АООП для обучающихся с РАС. Это Калмыкия, Ненецкий автономный округ и Санкт-Петербург. Если для первых двух регионов в силу их географических особенностей и довольно малой численностью выявленных школьников с РАС (22 и 1 человек соответственно) это может быть оправданным, то для Санкт-Петербурга такая ситуация является экстраординарной.

Показатель включенности детей с РАС в очный формат обучения, соответствующий их особым образовательным потребностям, вырос по сравнению с прошлым 2021 годом с 90% до 92% от общей численности обучающихся с РАС (рисунок 9).

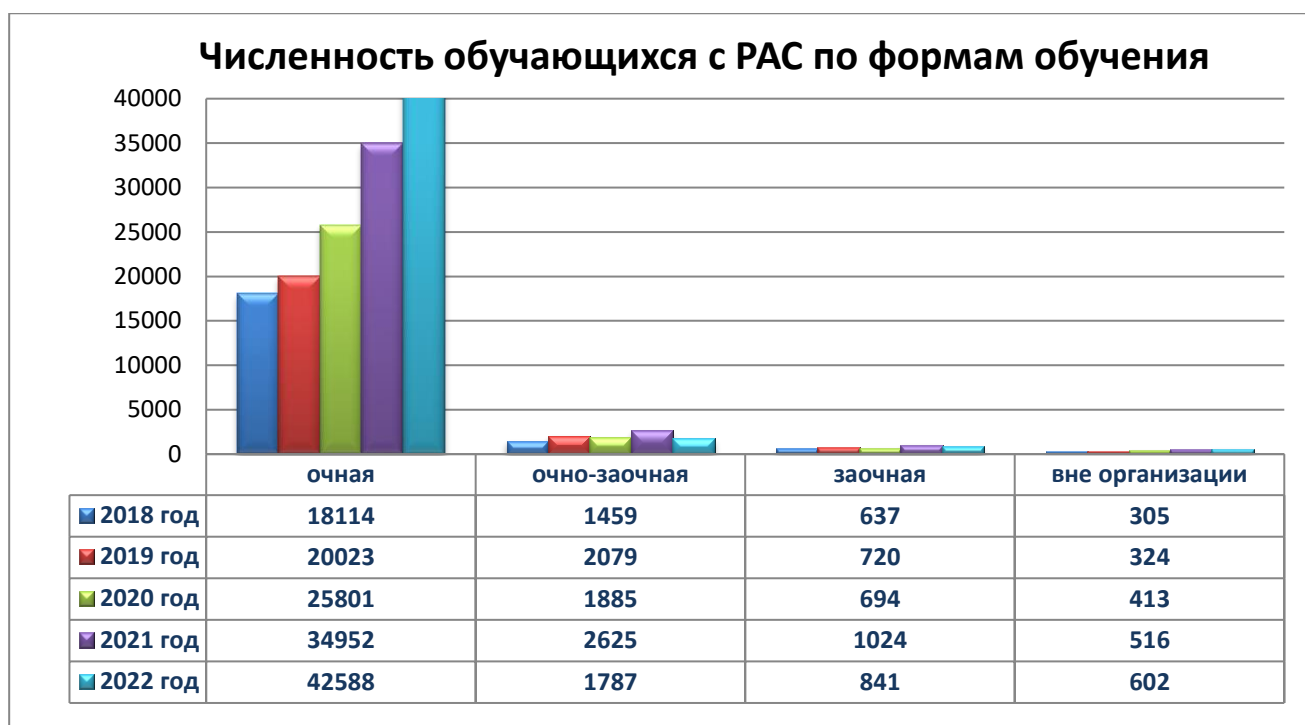


Рисунок 9. Численность обучающихся с РАС по формам обучения.

Однако, можно предположить, что большинство детей, получающих образование на дому (рисунок 6), включены в статистическую отчетность как обучающиеся в очном формате. Это указывает на то, что при формальном отнесении ребенка к очной форме обучения, тем не менее, реально его потребности в социализации не удовлетворяются, поскольку он не посещает школу.

Обеспеченность обучающихся с РАС специалистами

В результате анализа данных мониторинга выявлено, что кадровая проблема по обеспечению обучающихся с РАС специалистами остается актуальной (рисунок 10, 11). В 2021 году отмечались позитивные изменения ситуации с обеспеченностью детей с РАС помощью специалистов психолого-педагогического сопровождения. Однако, в 2022 году система кадрового обеспечения не смогла оперативно среагировать на рост численности обучающихся с РАС увеличением их охвата работой специалистов. В прошлом году необходимую психологическую поддержку получали 98% учащихся с РАС (38470 из 39117), то в 2022 году этот показатель снизился на 14 пунктов и составил

всего 84% (38503 уже из 45888). Прирост общей численности детей с РАС по сравнению с 2021 годом на 17% принес за собой диспропорциональное снижение объемов психологической помощи. Динамику обеспеченности специалистами в течение последних лет можно проследить на рисунках 10, 11.

Похожая ситуация произошла с потребностью в социальных педагогах. Отрицательный эффект в процентном отношении ещё и усилился снижением абсолютных значений. Поддержку от социальных педагогов в 2022 году получают всего 56% (25888) обучающихся с РАС, в то время как в 2021 году почти 70% (27116 человек) детей с РАС были охвачены их деятельностью.

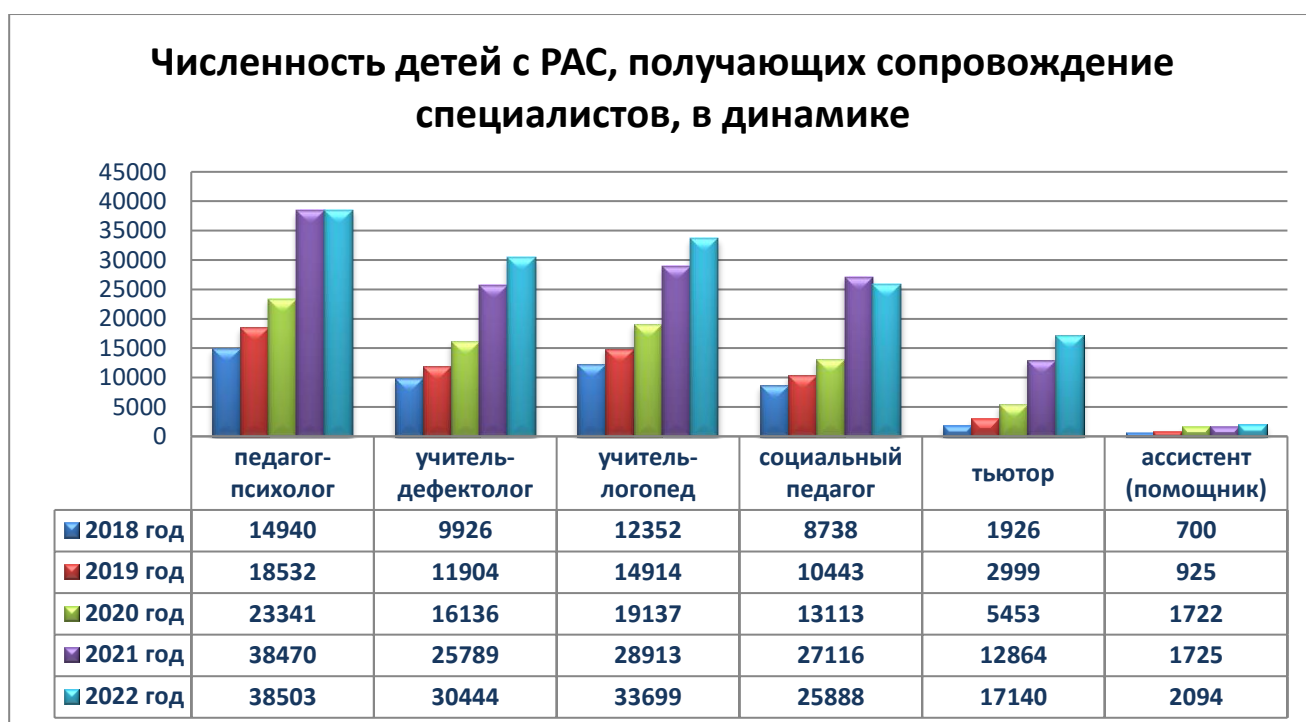


Рисунок 10. Численность детей с РАС, получающих сопровождение специалистов, в динамике.

В абсолютном значении увеличилась численность детей, получающих услуги дефектолога – на 4655 человек, но в процентном отношении осталась на уровне прошлого года, что составило 66%. Это подтверждает необходимость подготовки молодых специалистов по разработанной в 2021 году примерной ООП ВО направления «Специальное (дефектологическое) образование» (уровень бакалавриата), профиль подготовки «Образование и психолого-педагогическое сопровождение обучающихся с расстройствами аутистического спектра».

Примерно такая же динамика (уменьшение на 1%) наблюдается в части получения детьми с РАС логопедической помощи. В 2022 году логопедическую помощь получает 73% обучающихся (33699 человек), в прошлом году этот показатель составил – 74%. (28913 человек).

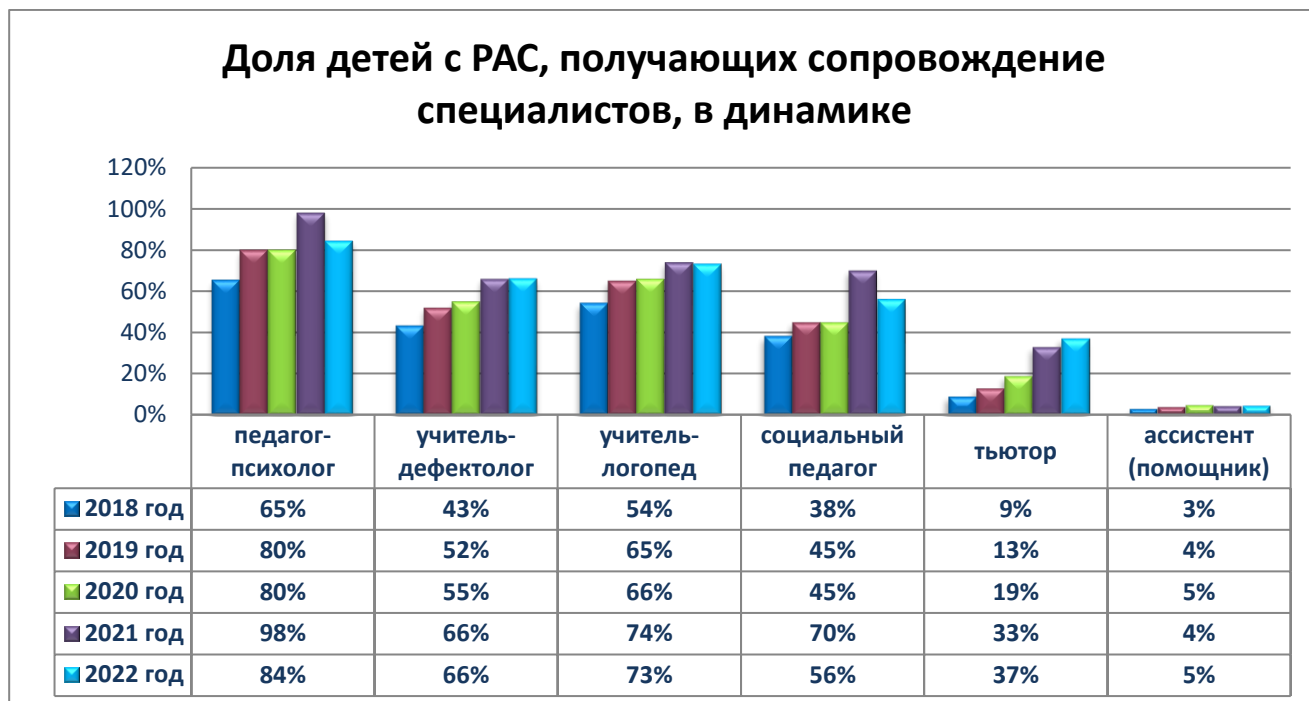


Рисунок 11. Доля детей с РАС, получающих сопровождение специалистов, в динамике.

Увеличение численности учащихся с РАС на 4276 человек, охваченных тьюторским сопровождением, ненамного изменило ситуацию в процентном отношении по сравнению с прошлым годом, и составило 37% (в прошлом году – менее 33%) от общей численности обучающихся с РАС. Таким образом, проблема организации тьюторского сопровождения остается актуальной. Вместе с тем стоит отметить важную тенденцию увеличения доли детей, охваченных тьюторским сопровождением.

Состояние дел в Российской Федерации с получением лицами с РАС сопровождения ассистента-помощника и в этом году не получило кардинального изменения, что отражает небольшую потребность в услугах данного специалиста у лиц с РАС.

Таким образом, обеспеченность кадрами процесса обучения лиц с РАС является недостаточной. Трудности организации их сопровождения связаны, в том числе, с недостатком уровня подготовки специалистов. Результаты мониторинга показали, что более чем 34448 педагогам различных специальностей, работающим с лицами, имеющими РАС, необходимо пройти соответствующие курсы повышения квалификации по направлениям их деятельности

Поправочные (корректирующие) коэффициенты финансирования

В целях выявления финансового обеспечения для создания необходимых специальных образовательных условий для обучающихся с РАС в мониторинг включен параметр наличия в субъектах поправочных (корректирующих) коэффициентов подушевого финансирования образования обучающихся с РАС по категориям: для имеющих статус ОВЗ и для имеющих статус ребенка-инвалида (рисунок 12, 13).

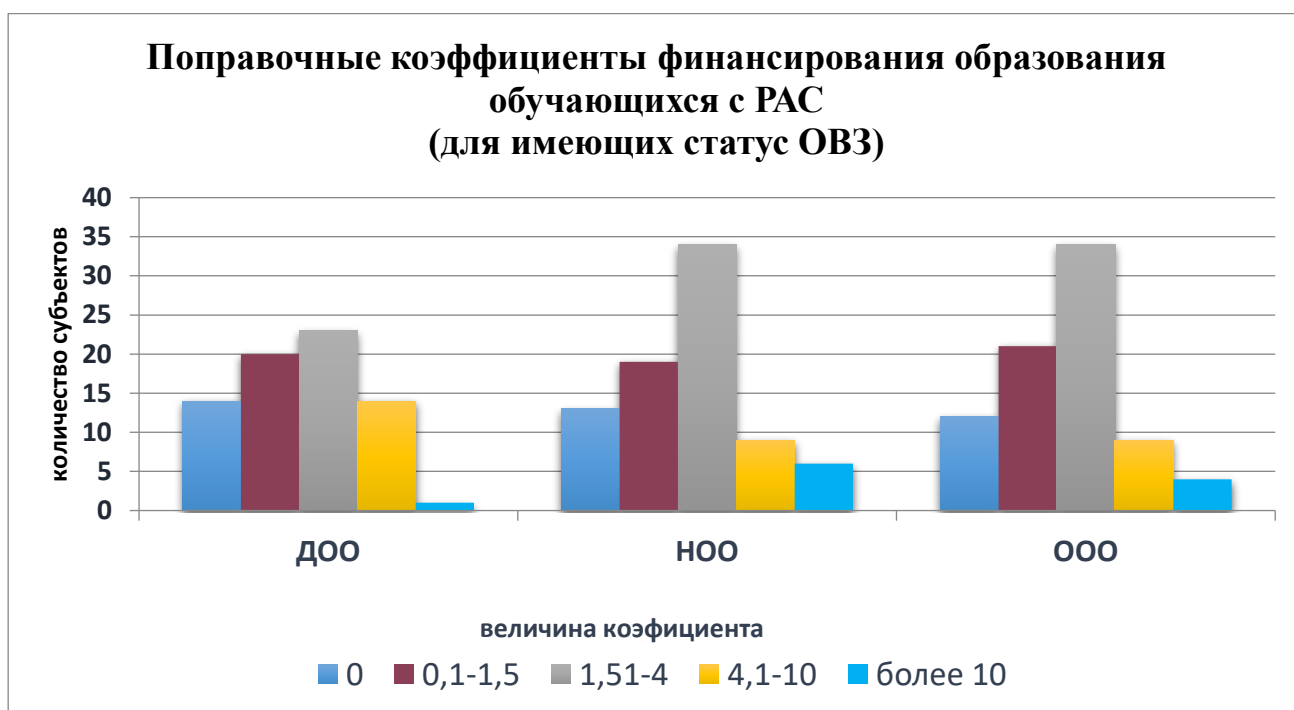


Рисунок 12. Поправочные (корректирующие) коэффициенты финансирования образования обучающихся с РАС в субъектах РФ (для имеющих статус ОВЗ).

Результаты мониторинга показали большой разброс по стране установленных поправочных (корректирующих) коэффициентов. В большинстве регионов установлены коэффициенты в размере от 0,1 до 4 или фиксированные доплаты к окладам педагогических работников.

Настораживает тот факт, что в 2022 году 17 регионов из 85 заявили об отсутствии в субъекте поправочных (корректирующих) коэффициентов финансирования образования обучающихся с РАС, в прошлом году таких было 12. Причины такого ухудшения непонятны. Это может быть как следствием отсутствия у регионов возможностей дополнительного финансирования выполнение задач по сопровождению детей-инвалидов, так и ошибками статистического учета.

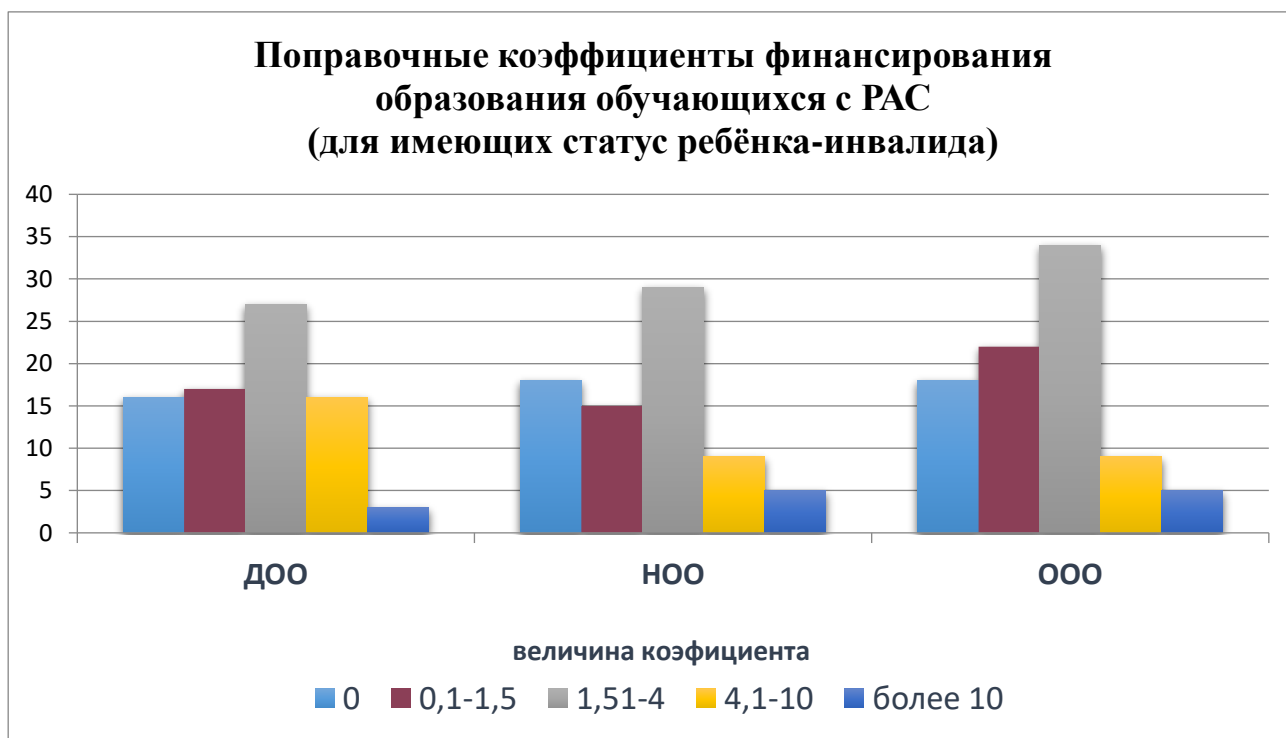


Рисунок 13. Поправочные (корректирующие) коэффициенты финансирования образования обучающихся с РАС в субъектах РФ (для имеющих статус ребёнка-инвалида).

К сожалению, связи наличия коэффициентов финансирования в регионе (или даже увеличенного коэффициента) и обеспеченности специалистами в результате мониторинга выявлено не было. Белгородская область, не имея поправочного (корректирующего) коэффициента финансирования образования

обучающихся с РАС, показывает почти 100% обеспеченность специалистами психолого-педагогического сопровождения. В то же время, регионы Дальневосточного федерального округа – Приморский край с коэффициентом 2; Республика Саха (Якутия) с коэффициентом 13,03 в дошкольном образовании, 5,2 в начальной школе; Сахалин с коэффициентом от 4,89 до 3,15, в зависимости от уровня образования – могут обеспечить специалистами только порядка 49-55% обучающихся с РАС своего региона.

Таким образом, помимо введения поправочных (корректирующих) коэффициентов финансирования региональным органам исполнительной власти субъектов РФ необходимо обеспечить целевое использование средств, дополнительно выделяемых образовательным организациям на организацию качественного психолого-педагогического сопровождения и обучения по образовательным моделям, требующим значительного объема финансирования.

Региональные ресурсные центры по сопровождению детей с РАС

В ходе проведенного мониторинга были проанализированы данные о наличии в субъектах РФ региональных ресурсных центров (далее – РРЦ) по организации комплексного сопровождения детей с РАС, осуществляющих координирующие функции в регионах по данному направлению работы, и оказывающих влияние на качество оказываемой помощи и, как следствие, на статистические показатели.

Ситуация с развитием региональных ресурсных центров в различных регионах складывается по-разному. В ходе мониторинга 2022 года 56 субъектов РФ (в прошлом году 52) заявили о существовании в регионе одного или нескольких РРЦ. По данным регионов, всего в России действует 64 РРЦ, из них большинство – 30 РРЦ организовано на базе Центров психолого-педагогической, медицинской и социальной помощи (рисунок 14). Есть центры, созданные на базе общеобразовательных и специальных (коррекционных) школ – 5 и 17 РРЦ соответственно. На базе учреждений высшего и среднего профессионального образования продолжают действовать 3 РРЦ.

На базе организаций социальной защиты в России создано 6 РРЦ. В Астраханской и Новгородской областях такой центр единственный в регионе. В остальных случаях в регионе есть еще один РРЦ, созданный уже в структуре организации образования – в Волгоградской, Новосибирской, Ульяновской областях.

Необходимо отметить, что не один РРЦ, а несколько, функционируют в 7 регионах России. Например, в Нижегородской области 3 РРЦ созданы на базе организаций всех трёх ключевых ведомств: образование, социальная защита, здравоохранение. В Самарской области все 3 РРЦ созданы только в образовательных организациях.

РРЦ, созданный на базе организаций системы здравоохранения, остался только в Нижегородской области. В Республике Бурятия функции РРЦ по РАС в 2021 году были возложены на Службу ранней помощи при городской поликлинике, в 2022 году – на Центр комплексной реабилитации и абилитации детей-инвалидов уже в системе образования.

Отсутствует в перечне РРЦ 2022 года и РРЦ, созданный на базе НКО в Калмыкии: РОО помощи и поддержки семьям с детьми-аутистами по Республике Калмыкия "Тенгрин Эдста" ("Отмеченные небом"), который был заявлен в мониторинге 2021 года. В этом году Республика Калмыкия не представила информацию о существовании РРЦ в своём регионе.

Республика Татарстан ежегодно в мониторингах меняет информацию о РРЦ региона. В этом году заявлено об отсутствии РРЦ.

Слабо представлен созданными РРЦ Дальневосточный ФО – всего в 3 регионах из 9. Причём с уверенностью можно говорить об успешной работе РРЦ Хабаровского края (в регионе 281 обучающийся с РАС), охваченном консультационной и методической поддержкой ФРЦ МГППУ. Приморский край, Амурская область, Сахалин, Камчатка, Магадан остаются без ресурсной поддержки комплексного сопровождения лиц с РАС в регионе, в каждом из которых выявлено обучающихся с РАС: 828, 127, 295, 206, 93 человека соответственно.

Обращает на себя внимание ситуация в Московской области, там юридически РРЦ не создан, в мониторинг статистика о нём не подаётся, но указываются 2 учреждения – Научно-методический центр сопровождения обучения детей с ОВЗ Института развития образования государственного бюджетного образовательного учреждения высшего образования МО «Академия социального управления» и ГКОУ "Областной центр диагностики, образования и коррекции", на которые «возложены функции РРЦ по организации комплексного сопровождения детей с РАС».



Рисунок 14. Типы и количество организаций, на базе которых организована работа региональных ресурсных центров в 2022 году.

Анализ ситуации в отношении развития сети региональных ресурсных центров в России показывает, что вопрос становления сети таких центров остается очень актуальным. В настоящий момент в 29 регионах РРЦ не созданы. Существующие центры сталкиваются с различного рода организационными барьерами, недостатками кадрового и финансового обеспечения, трудностями межведомственного и сетевого взаимодействия. Поэтому из регионов поступает, в ряде случаев, разноречивая информация об организациях, которые наделены функциями РРЦ в соответствии с Методическими рекомендациями Министерства

образования и науки РФ «Организация деятельности регионального ресурсного центра по организации комплексного сопровождения детей с расстройствами аутистического спектра» от 04.07.2017г. № 07-3464.

Таким образом, сеть РРЦ по-прежнему нуждаются в консультационной и методической поддержке Федерального ресурсного центра по организации комплексного сопровождения детей с РАС ФГБОУ ВО «Московский государственный психолого-педагогический университет», а также реализации сетевых проектов, нацеленных на развитие системы помощи детям с РАС.

Проанализированные и обобщенные мониторинговые данные о состоянии образования обучающихся с РАС в субъектах Российской Федерации позволяют сделать следующие выводы:

1. Выявлена положительная динамика по сравнению с 2021 г. по следующим показателям:
 - Увеличение численности обучающихся лиц с РАС по сравнению с 2021 годом на 17%; прирост составил 6771 человек.
 - Увеличение численности и доли (на 14%) дошкольников с РАС, обучающихся по АООП дошкольного образования детей с РАС, по сравнению с 2021 годом, что свидетельствует об учете их особых образовательных потребностей в ходе образовательного процесса;
 - Увеличение доли школьников с РАС, для которых разработана и применяются АООП начального и основного общего образования на 4%, по сравнению с 2021 годом.
 - Небольшое увеличение доли учащихся с РАС, получающих инклюзивное образование, и уменьшение доли детей, обучающихся индивидуально на дому, что указывает на расширение возможностей их включения в систему общего образования.
2. Проведенный анализ выявил следующие проблемные зоны:

- Недостаточная выявляемость РАС, неравномерность развития системы диагностики и статистического учета в различных регионах.
- Минимальный охват услугами в системе образования на уровне ранней помощи, среднего общего и профессионального образования.
- Доля школьников, для которых разработана АООП ОО для обучающихся с РАС составляет всего 58%, что является существенным дефицитом системы обучения лиц с РАС. Отсутствие в образовательных организациях специфических АООП, разработанных и реализуемых для обучающихся с РАС при их включении в группу сверстников с другими особенностями развития указывает на то, что их особые образовательные потребности не учитываются.
- Недостаточная обеспеченность обучающихся с РАС поддержкой специалистов психолого-педагогического сопровождения, включенных в процесс обучения детей с РАС.
- Несформированность модели деятельности региональных ресурсных центров во многих регионах.

3. Наиболее актуальными мероприятиями, нацеленными на развитие региональных систем образования лиц с РАС в соответствии с результатами Мониторинга, являются:

- Организация подготовки кадров в педагогических ВУЗах по разработанной в 2021 году примерной ООП ВО, направление «Специальное (дефектологическое) образование» (уровень бакалавриата), профиль подготовки «Образование и психолого-педагогическое сопровождение обучающихся с расстройствами аутистического спектра».

- Внедрение инклюзивных образовательных моделей и разработка методических материалов по организации инклюзивного образования обучающихся с РАС.
- Внедрение новых подходов к финансовому обеспечению образования обучающихся с РАС в субъектах Российской Федерации.
- Организация сетевого взаимодействия ФРЦ МГППУ и РРЦ, а также, РРЦ с другими региональными организациями, осуществляющими образование детей с РАС.