



МИНИСТЕРСТВО ПРОСВЕЩЕНИЯ РОССИЙСКОЙ ФЕДЕРАЦИИ
Федеральное государственное бюджетное образовательное учреждение
высшего образования

«МОСКОВСКИЙ ГОСУДАРСТВЕННЫЙ
ПСИХОЛОГО-ПЕДАГОГИЧЕСКИЙ УНИВЕРСИТЕТ»

**ФЕДЕРАЛЬНЫЙ РЕСУРСНЫЙ ЦЕНТР
ПО ОРГАНИЗАЦИИ КОМПЛЕКСНОГО СОПРОВОЖДЕНИЯ ДЕТЕЙ
С РАССТРОЙСТВАМИ АУТИСТИЧЕСКОГО СПЕКТРА**

ул. Кашенкин Луг, д.7, г. Москва, 127427; тел. (факс): +7 (495) 619-21-88
ул. Архитектора Власова д.19, стр.2, г. Москва, 117335; тел: +7 (499) 128-98-83



Аналитическая справка о состоянии образования обучающихся с расстройствами аутистического спектра в субъектах Российской Федерации в 2021 году

Мониторинг состояния образования обучающихся с расстройствами аутистического спектра (далее – РАС) 2021 года в субъектах Российской Федерации был проведен в соответствии с формой, разработанной Департаментом государственной политики в сфере защиты прав детей Министерства просвещения Российской Федерации совместно с Федеральным ресурсным центром по организации комплексного сопровождения детей с РАС (далее – ФРЦ) ФГБОУ ВО «Московский государственный психолого-педагогический университет». Сбор данных мониторинга проводился органами исполнительной власти субъектов РФ, осуществляющих государственное управление в сфере образования.

В ходе мониторинга осуществлялся сбор данных об общей численности обучающихся лиц с РАС в субъектах РФ, о численности детей, подростков и взрослых с РАС, посещающих службы ранней помощи (в системе образования), получающих образование на уровнях дошкольного, начального общего, основного общего, среднего общего, среднего профессионального, высшего образования. Получены данные о численности обучающихся с РАС по формам получения образования и формам обучения, по формам (моделям) организации образования на уровне дошкольного и общего образования.

Выявлены данные о численности детей с РАС, получающих помощь специалистов психолого-педагогического сопровождения. Получены данные о величине поправочных (корректирующих) коэффициентов финансирования, установленных в регионах. Получена информация о наличии в субъектах Российской Федерации региональных ресурсных центров (далее – РРЦ) по организации комплексного сопровождения детей с РАС, и организациях, в структуре которых действуют РРЦ.

В настоящей аналитической записке рассмотрены статистические данные, предоставленные 85 субъектами Российской Федерации.

Общая численность лиц с РАС, согласно мониторингу 2021 года, составила **39117** человек. Проведённый мониторинг выявил выраженную динамику увеличения численности по сравнению с 2017 годом – годом первого проведённого Мониторинга численности детей с РАС в Российской Федерации (15998 человек) на 145%, прирост составил 23119 человек (рисунок 1).



Рисунок 1. Рост численности обучающихся с РАС в Российской Федерации.

В целом, численность детей с РАС и частота встречаемости расстройств аутистического спектра сильно отличается в различных регионах России. Соотношение в сравнении с прошлогодними данными численности лиц с РАС по Федеральным округам отражено на рисунке 2.

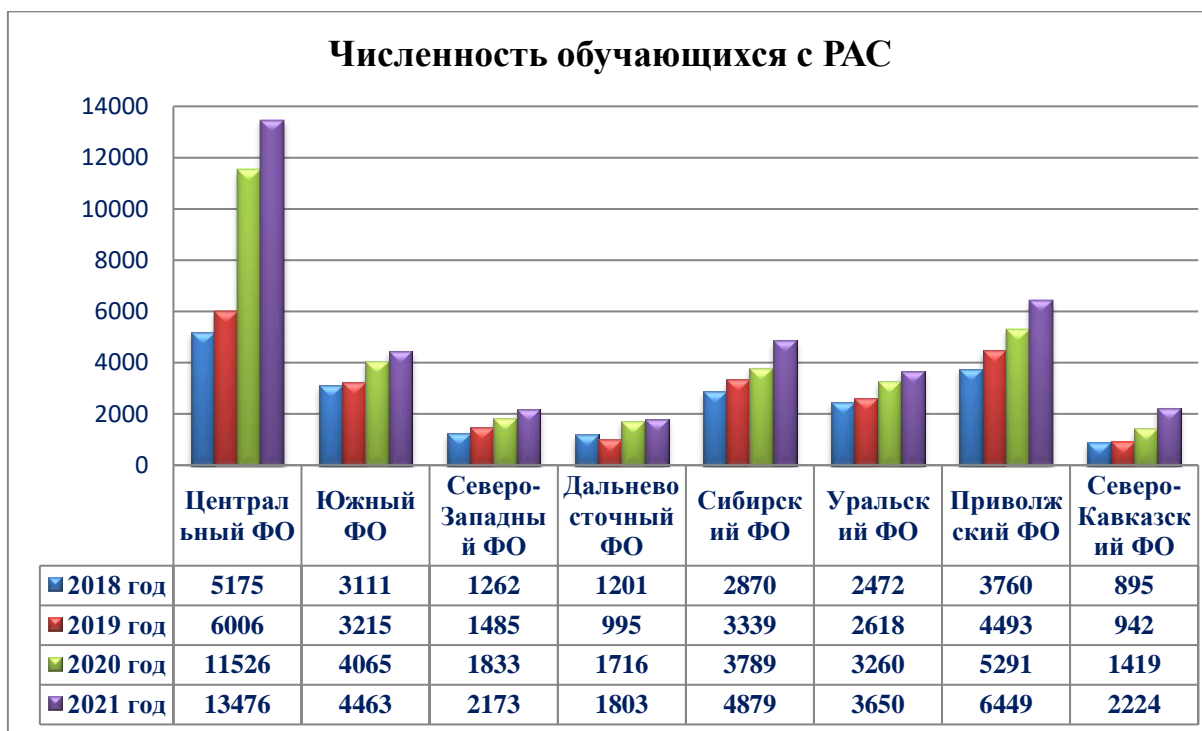


Рисунок 2. Численность обучающихся с РАС по федеральным округам.

В целом, по всем федеральным округам отмечается достаточно равномерный прирост численности детей с РАС в системе образования.

Необходимо отметить, что в Северо-Кавказском округе, показывавшем все предыдущие годы наименьший показатель численности детей с РАС, в этом году прирост составил более 50%, в большей степени за счет Дагестана – 490 обучающихся с РАС в этом году вместо 147 человек в прошлом (233%), и Чеченской Республики, где прирост составил 207%.

По Дальневосточному округу выявлена наименьшая динамика прироста численности детей с РАС, что составило всего 5% по сравнению с прошлым годом.

Анализ данных показал, что соотношение численности детей с РАС и общей детской популяции¹ в России составляет, в среднем, 1:813 – 0,123%, что примерно в 5 раз ниже данных Всемирной организации здравоохранения, выявившей показатели распространенности расстройств аутистического спектра среди общей популяции на уровне 1:160² – 0,625%.

Результаты, полученные в ходе мониторинга, и их сравнение с данными мировой статистики, продолжают свидетельствовать о недостаточной выявляемости детей с РАС в России и о неравномерности развития системы диагностики в различных регионах. Трудности диагностики обусловлены недостатком подготовленных специалистов в системе здравоохранения и отсутствием в России общепринятых стандартизированных скрининговых и диагностических инструментов.

По итогам мониторинга выявлено, что продолжает прослеживаться неравномерность распределения обучающихся с РАС по уровням образования – от ранней помощи до высшего профессионального образования.

Среди детей с РАС охвачены деятельностью служб ранней помощи 1,5% (569 детей) от общей численности детей с РАС в России; 10152 (26%) детей получают образовательные услуги на уровне дошкольного образования; 71% – школьники, обучающиеся на уровнях начального, основного и среднего общего образования (27549 человека); 1,1% (432 чел.) – на уровне среднего профессионального образования, на уровне высшего профессионального образования этот показатель равен всего 0,033 % (13 человек) (рисунок 3).

¹ По данным Росстата на 1 января 2021 года. https://rosstat.gov.ru/storage/mediabank/Bul_chislen_nasel-pv_01-01-2021.pdf.

² Доклад Секретариата Всемирной организации здравоохранения №ЕВ133/4 от 08.04.2013

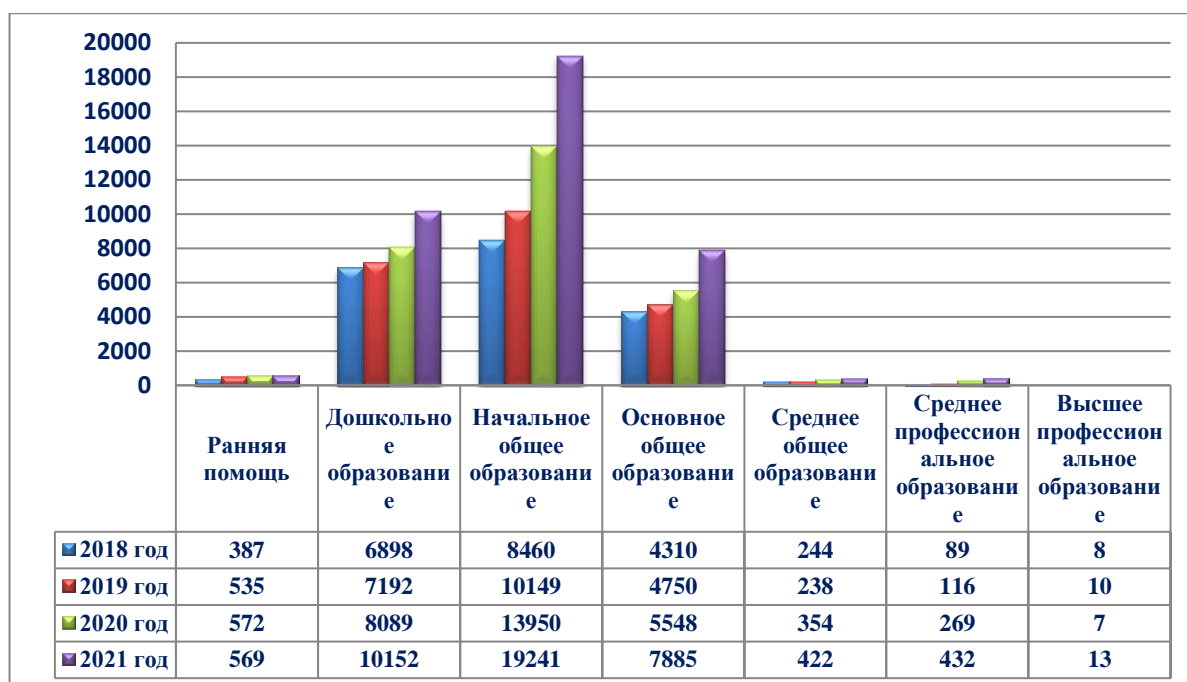


Рисунок 3. Распределение детей (обучающихся) с РАС по уровням образования.

Как и в прошлые годы, отмечается невысокий охват услугами в системе образования на уровне ранней помощи. В этом году даже произошло уменьшение абсолютного значения на 3 человека, что продолжает свидетельствовать о запоздалом включении детей с рисками развития РАС в систему комплексной помощи несмотря на интенсивное развитие системы ранней помощи в ряде регионов Российской Федерации.

Уже второй год подряд отмечается выраженная положительная динамика в охвате юношей и девушек с РАС образовательными услугами на уровне **среднего профессионального образования**. Более чем в 2 раза увеличилась численность студентов, обучающихся по программам среднего профессионального образования – с 269 человек в 2020 году до 432 в этом году. Повысилась и их доля в общей численности лиц с РАС и составляет сейчас 1,1%. Полученные данные говорят о том, что ситуация с организацией профессионального образования лиц с РАС несколько улучшается, хотя в данную работу активно вовлечены пока 37 регионов из 85. Наилучший показатель в 2021 году у Рязанской области: доля обучающихся на уровне

СПО составила 10% от общей численности обучающихся с РАС данного региона. Необходимо также отметить, что, например, Тульская область успешно подтверждает свою системную работу в области организации обучения лиц с РАС на уровне СПО: 21 обучающийся в 2020 году и 20 обучающихся – в 2021 году, что составило около 4% от общей численности лиц с РАС. Обращает на себя внимание крайне выраженная отрицательная динамика в Смоленской области: показывая в 2020 году результат в 77 человек (27% от общей численности обучающихся с РАС), в 2021 году регион представил нулевой результат. Аналогичная «нулевая» ситуация и в Татарстане.

Анализ данных мониторинга показал, что общая численность детей с РАС на уровне дошкольного образования – 10152 человека, их доля в общей численности лиц с РАС составляет 26%.

Среди применяемых моделей организации дошкольного образования группы компенсирующего вида по-прежнему сохраняют ведущую позицию – 6281 ребенок с РАС дошкольного возраста получает образование в таких группах, что составляет 62% от общей численности детей с РАС на уровне дошкольного образования (рисунок 4).

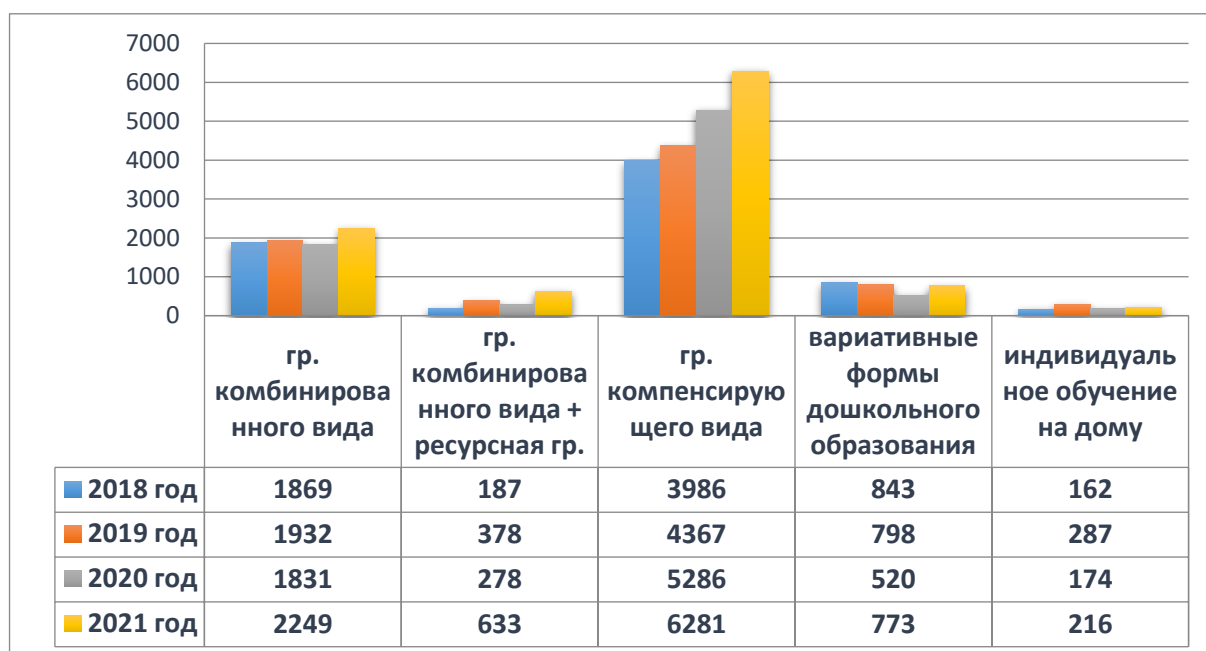


Рисунок 4. Численность детей с РАС, получающих дошкольное образование по различным моделям организации образования.

Следует обратить внимание на изменение показателя численности детей, посещающих группы комбинированного вида с включением в ресурсную группу. По итогам 2019 года он увеличился практически вдвое по сравнению с 2018 годом, однако в 2020 году выявлена отрицательная динамика – на четверть упала численность детей, получающих образование в таких группах, с 378 до 286 человек. В 2021 году опять произошло увеличение на 127%, и насчитывает на сегодняшний день 633 ребенка – 6,2% от общей численности детей с РАС, включенных в систему дошкольного образования.

Согласно полученным сведениям, обучение детей с РАС по адаптированной основной образовательной программе дошкольного образования для детей с РАС (далее – АООП ДО РАС) проходит в той или иной степени практически во всех регионах, за исключением Ивановской, Ульяновской областей, Адыгеи и Ненецкого АО. В этих регионах при включении детей с РАС в группы нормотипичных сверстников или детей с другими нарушениями развития их образование осуществляется по АООП, по которым обучается основной контингент этих групп. Отсутствие специфических АООП, разработанных и реализующихся для детей с РАС, обучающихся в условиях включения в группы комбинированной и компенсирующей направленности, указывает на то, что их особые образовательные потребности не учитываются. Тем не менее, процент дошкольников с РАС, обучающихся по АООП ДО РАС, составляет уже почти 58% от общего числа детей с РАС этой возрастной группы (рисунок 5). В прошлом году для 47% дошкольников были разработаны АООП ДО РАС, в 2019 году этот показатель составлял всего 37%.

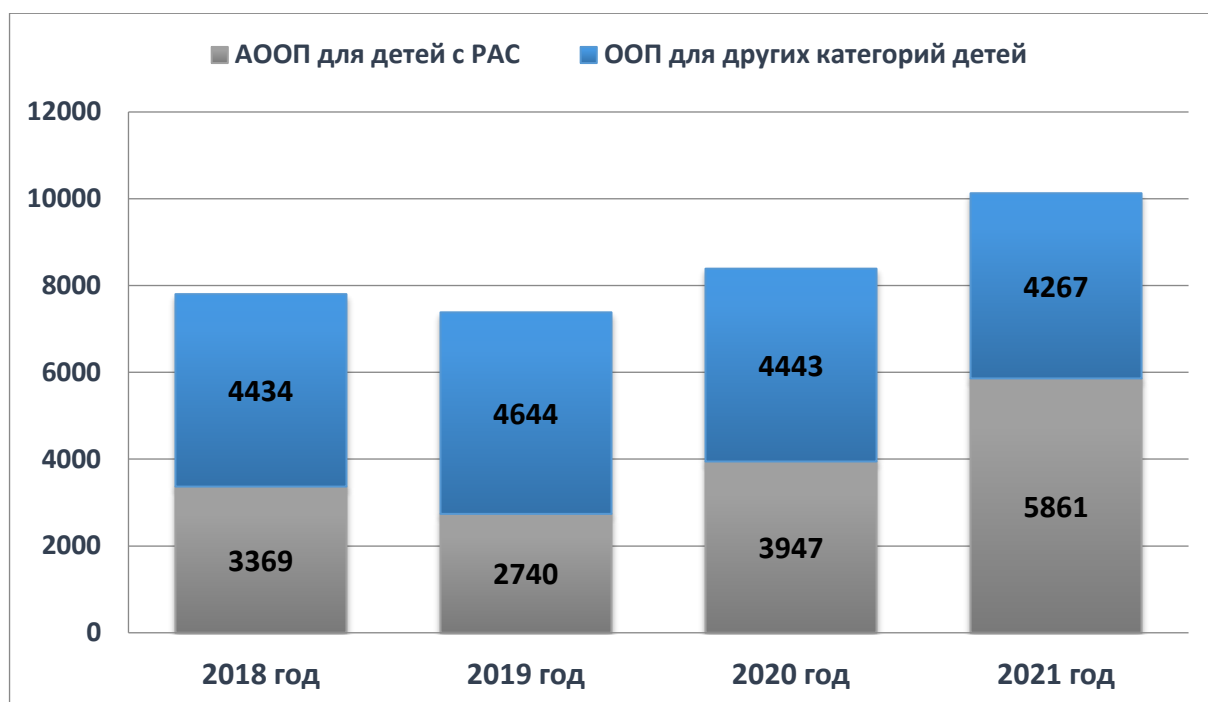


Рисунок 5. Численность детей с РАС, обучающихся по АООП дошкольного образования детей с РАС.

Как уже отмечалось ранее, общая численность детей с РАС **на уровнях начального, основного и среднего общего образования** составляет 27549 человек, их доля в общей численности лиц с РАС – 71%.

Меньше половины школьников с РАС – 41,1% (11354 чел.) обучаются в отдельных коррекционных классах (Рисунок 6). В абсолютном значении этот показатель значительно вырос – на 3251 человека, однако в процентном соотношении он остается на уровне прошлых лет.

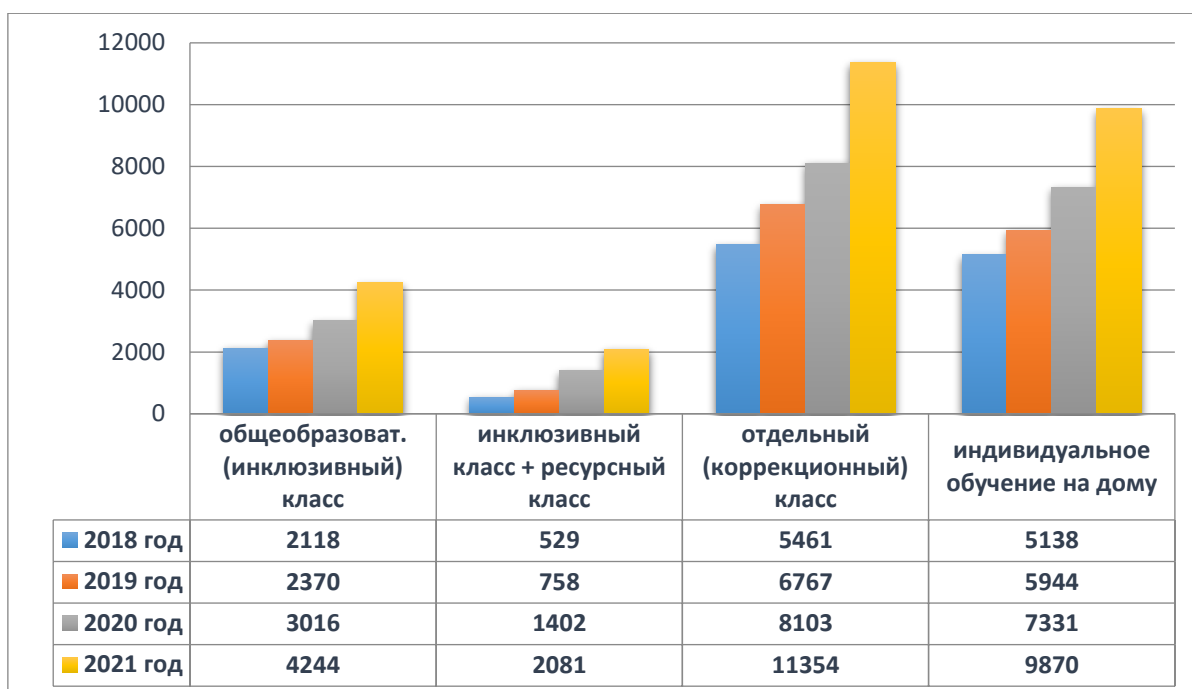


Рисунок 6. Численность детей, получающих начальное, основное и среднее общее образование в различных формах.

Анализ данных мониторинга показал, что процент школьников с РАС, посещающих общеобразовательные инклюзивные классы, составил 15,4%, что так же соответствует в процентном отношении уровню прошлого года (15,9%). Увеличилась численность детей с РАС, обучающихся в условиях инклюзии с применением модели «Ресурсный класс», составив 2081 человек (7,5%), но увеличения их доли не произошло.

Выросло в абсолютном значении число обучающихся, для которых образование организовано в формате индивидуального обучения на дому, но долевого значения осталось на уровне прошлого года – 36% школьников (рисунок 7).

Таким образом, несмотря на динамику роста общей численности, долевого распределение по образовательным моделям сохранилось на уровне прошлого года.

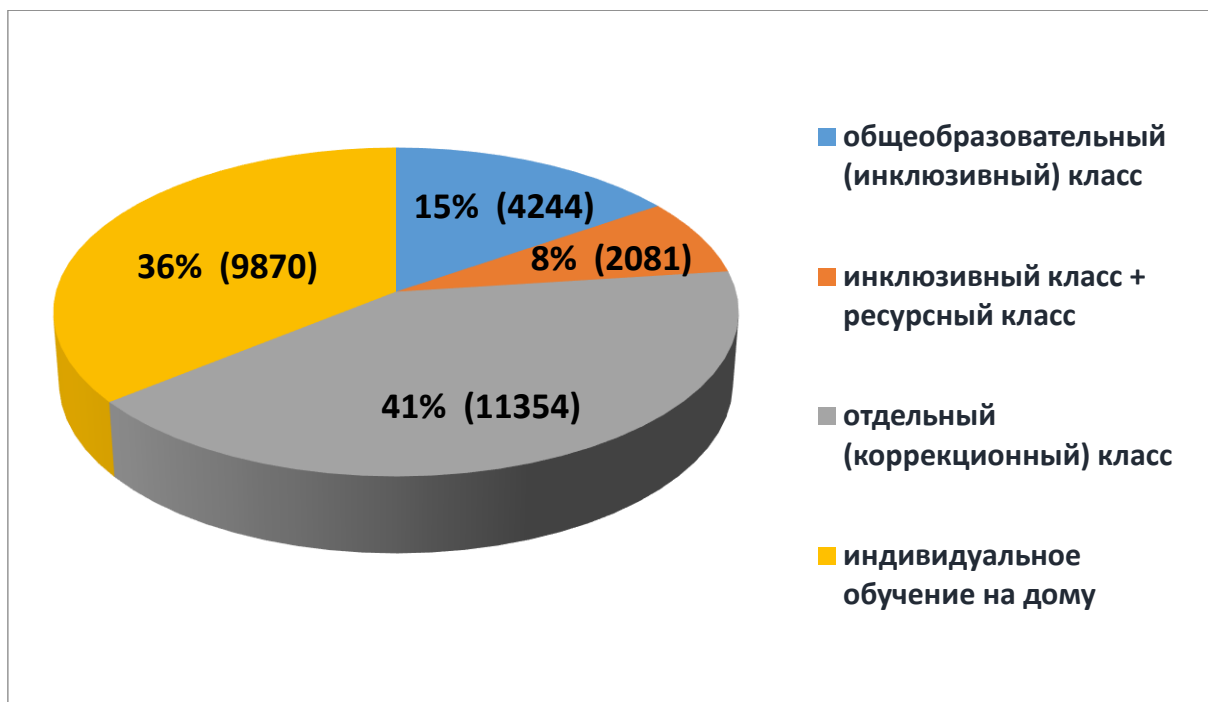


Рисунок 7. Доля детей с РАС, получающих начальное, основное и среднее общее образование в различных формах.

Показатель включенности детей с РАС в очный формат обучения, соответствующий их особым образовательным потребностям, несмотря на введение ограничений в условиях пандемии, не только сохранился, но и значительно вырос по сравнению с прошлым 2020 годом и достиг почти 90% от общей численности обучающихся с РАС (рисунок 8). Однако, можно предположить, что большинство детей, получающих образование на дому, включены в статистическую отчетность как обучающиеся в очном формате.

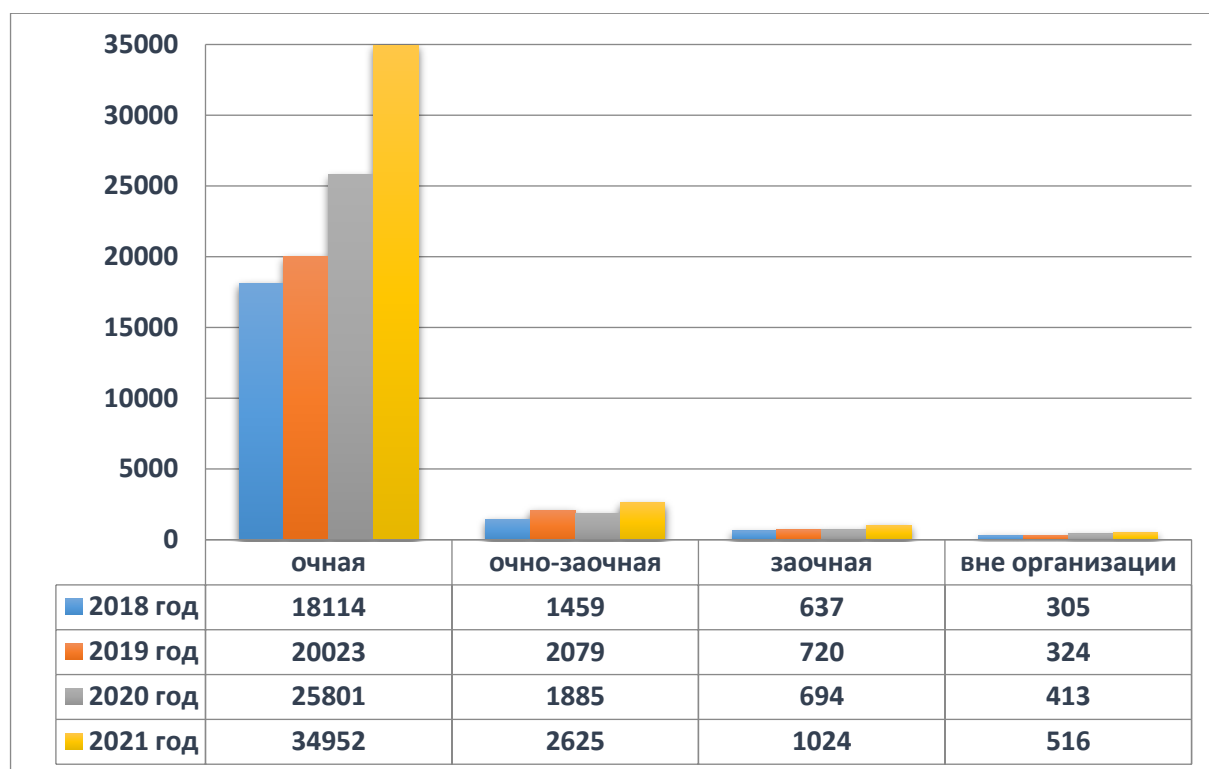


Рисунок 8. Численность обучающихся с РАС по формам обучения.

Данные мониторинга (рисунок 9) указывают на то, что доля школьников, для которых разработана адаптированная основная образовательная программа общего образования (далее – АООП ОО) для обучающихся с РАС превысила 54%. Остальные 45,5% учеников проходят обучение по иным программам, в том числе по АООП для обучающихся с тяжелыми нарушениями речи, задержкой психического развития, умственной отсталостью (нарушениями интеллекта), тяжелыми множественными нарушениями развития. В прошлом году 46% школьников обучались по АООП ОО для обучающихся с РАС. Представленная картина характерна для большинства регионов, статистически значимых отличий на уровне субъектов РФ не наблюдается.

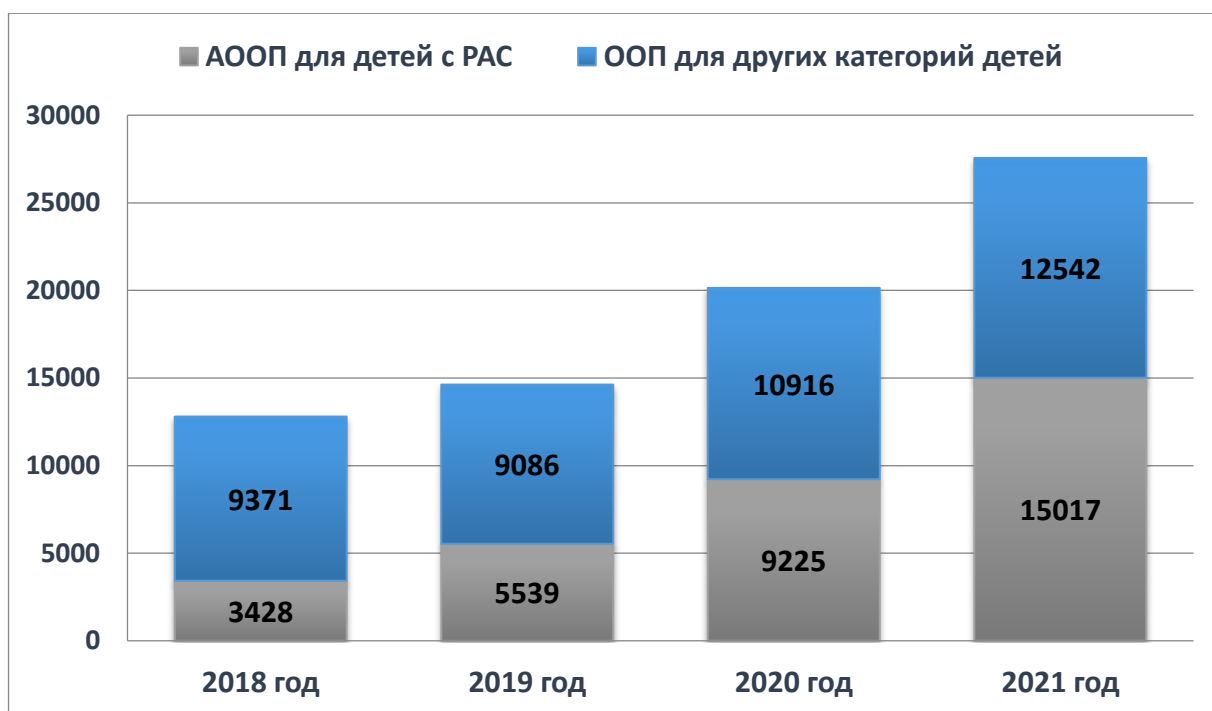


Рисунок 9. Численность школьников с РАС, получающих общее образование по АООП обучающихся с РАС.

Таким образом, чуть менее половины обучающихся с РАС по-прежнему нуждаются в подготовке и реализации для них АООП именно для обучающихся с РАС независимо от формы организации их образования. Соответственно, для них необходимо создание специальных условий в процессе обучения и специального сопровождения, учитывающего их особые образовательные потребности. В первую очередь, это касается уровня основного общего образования, для которого не предусмотрен отдельный ФГОС обучающихся с ОВЗ.

Обеспеченность обучающихся с РАС специалистами

В результате анализа данных мониторинга выявлено, что кадровая проблема по обеспечению обучающихся с РАС специалистами постепенно решается (рисунок 10, 11). Показатели обеспеченности специалистами существенно выросли в абсолютных значениях. Необходимую психологическую поддержку в 2021 году получают 98% учащихся с РАС (38470 из 39117). Значительно изменилась ситуация и с обеспеченностью

детей помощью социальных педагогов. Их поддержку в 2021 году получают почти 70% (27116 человек), в то время как в 2020 году всего 45% (13113) детей с РАС были охвачены деятельностью социальных педагогов. Динамику обеспеченности специалистами в течение последних лет можно проследить по рисунку 11.

В процентном и абсолютном значении увеличилась и численность детей, получающих услуги дефектолога – 25789 человек, что составило 66%. В прошлом году чуть более половины детей с РАС были охвачены помощью учителя-дефектолога. В связи с разработанным в 2021 году проектом примерной ООП ВО направления «Специальное (дефектологическое) образование» (уровень бакалавриата), профиль подготовки «Образование и психолого-педагогическое сопровождение обучающихся с расстройствами аутистического спектра», можно предположить, что в ближайшие годы в связи с ее запуском произойдет увеличение числа учителей-дефектологов, включенных в процесс обучения детей с РАС.

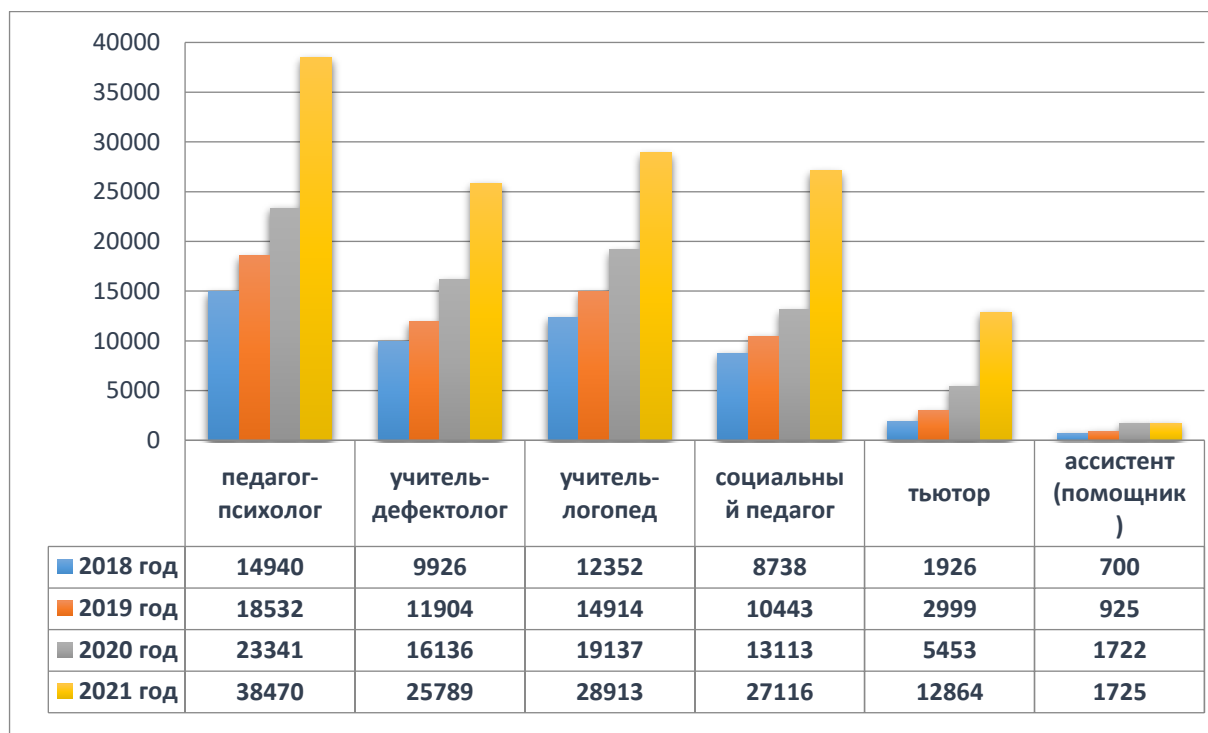


Рисунок 10. Численность детей с РАС, получающих сопровождение специалистов, в динамике.

Примерно такая же положительная динамика (около 10%) наблюдается в части получения детьми с РАС логопедической помощи. В 2021 году логопедическую помощь получает 74% обучающихся (28913 человек), в прошлом году этот показатель составил – 66%.

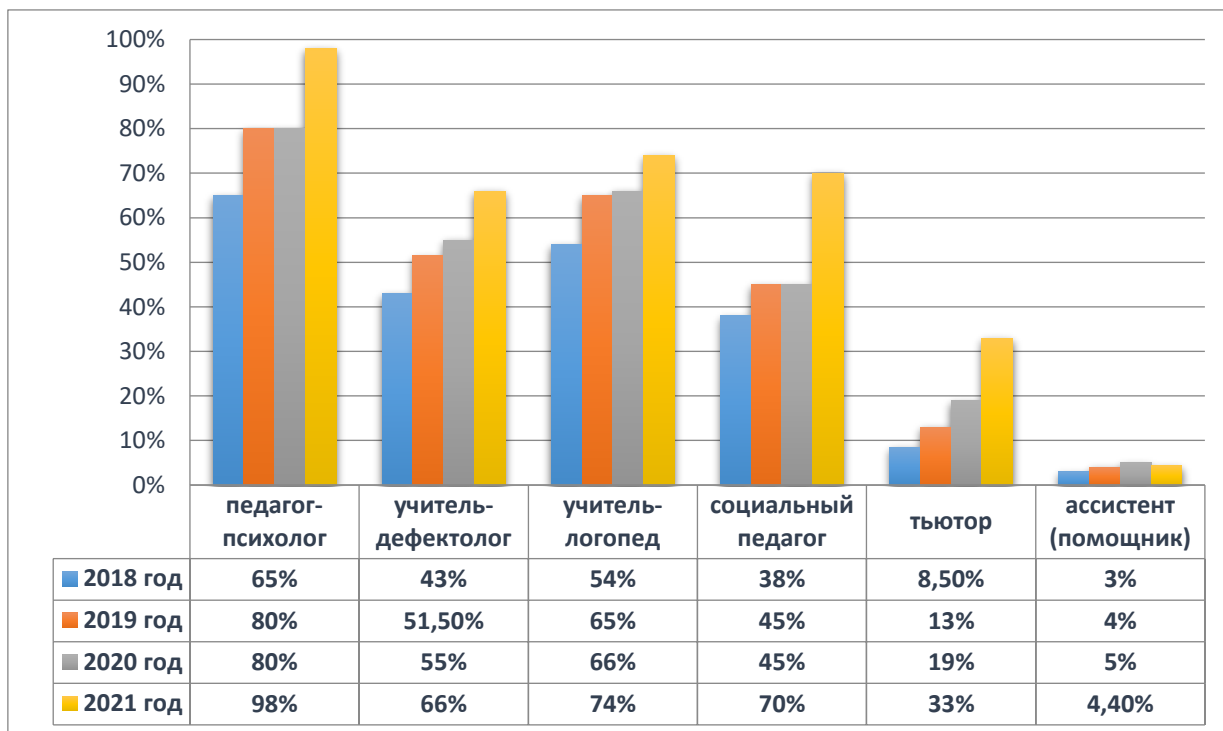


Рисунок 11. Доля детей с РАС, получающих сопровождение специалистов, в динамике.

Увеличение численности учащихся, охваченных тьюторским сопровождением, более чем в два раза изменило ситуацию в процентном отношении по сравнению с прошлым годом, и составило 33% (в прошлом году – менее 19%) от общей численности обучающихся с РАС. В итоге уже 1/3 часть детей получает поддержку тьютора, в прошлом году всего – 1/5. Тем не менее, несмотря на существенную положительную динамику, проблема организации тьюторского сопровождения остается крайне актуальной.

Состояние дел в Российской Федерации с получением лицами с РАС сопровождения ассистента-помощника и в этом году не получило

кардинального изменения, что отражает небольшую потребность в услугах данного специалиста у лиц с РАС.

Поправочные (корректирующие) коэффициенты финансирования

В целях выявления финансового обеспечения для создания необходимых специальных образовательных условий для обучающихся с РАС в мониторинг включен параметр наличия в субъектах поправочных (корректирующих) коэффициентов подушевого финансирования образования обучающихся с РАС по категориям: для имеющих статус ОВЗ и для имеющих статус ребенка-инвалида (рисунок 12, 13).

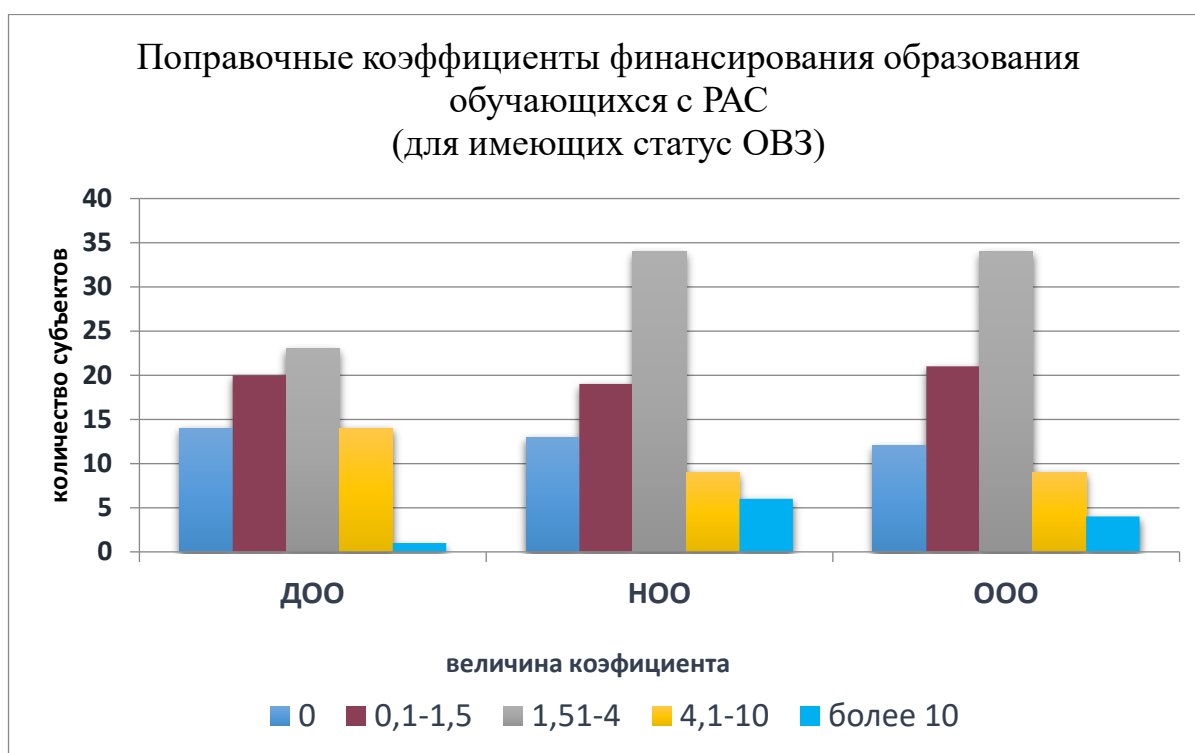


Рисунок 12. Поправочные (корректирующие) коэффициенты финансирования образования обучающихся с РАС в субъектах РФ (для имеющих статус ОВЗ).

Результаты мониторинга показали большой разброс по стране установленных поправочных (корректирующих) коэффициентов. В большинстве регионов установлены коэффициенты в размере от 0,1 до 4 или фиксированные доплаты к окладам педагогических работников. В 2021 году всего 12 регионов из 85 заявили об отсутствии в субъекте поправочных

(корректирующих) коэффициентов финансирования образования обучающихся с РАС, в прошлом году таких было 23.

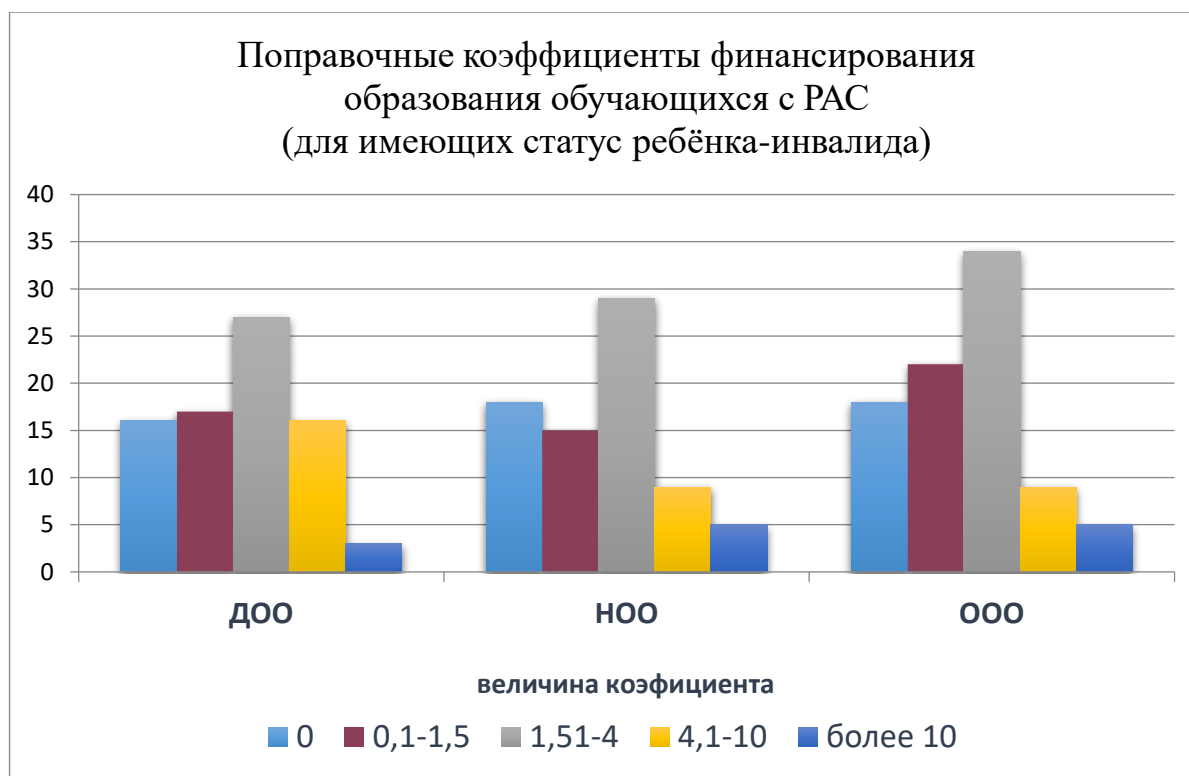


Рисунок 13. Поправочные (корректирующие) коэффициенты финансирования образования обучающихся с РАС в субъектах РФ (для имеющих статус ребёнка-инвалида).

Наличие в субъектах поправочных (корректирующих) коэффициентов подушевого финансирования образования обучающихся с РАС должно быть нацелено на обеспечение качественного психолого-педагогического сопровождения и организацию обучения по образовательным моделям, требующим серьезных финансовых вложений.

Однако, по результатам анализа данных, полученных в ходе проведения Мониторинга, зависимости между наличием в регионе коэффициента и охватом обучающихся с РАС дорогостоящей инклюзивной моделью «Ресурсный класс» не выявлено. Так, например, в Белгородской области не установлен поправочный коэффициент, при этом 208 человек обучаются по модели «Ресурсный класс», что составляет 46% от общей численности всех школьников с РАС в регионе. С другой стороны, у целого ряда регионов,

имеющих коэффициент, данная модель вообще не используется (Курская, Владимирская, Ленинградская, Мурманская области, Республика Крым, Республика Алтай, ХМАО, Мордовия, Республики Северо-Кавказского Федерального округа: Ингушетия, Дагестан, Чечня, Кабардино-Балкарская Республика).

Таким образом, регионам необходимо усилить контроль за расходованием дополнительно выделяющихся средств, приоритетом в распределении которых должно стать именно ресурсное обеспечение специальных образовательных условий.

Региональные ресурсные центры по сопровождению детей с РАС

В ходе проведенного мониторинга были проанализированы данные о наличии в субъектах РФ региональных ресурсных центров (далее – РРЦ) по организации комплексного сопровождения детей с РАС, являющихся «опорными» организациями, осуществляющими координирующие функции в регионах по данному направлению работы.

В целом, ситуация с развитием региональных ресурсных центров в различных регионах складывается по-разному. В ходе мониторинга 2021 года 52 субъекта РФ заявило о существовании в регионе одного или даже нескольких РРЦ. По данным регионов, всего в России действует 60 РРЦ, из них большинство – 32 РРЦ организовано на базе Центров психолого-педагогической, медицинской и социальной помощи (рисунок 14). Многие центры созданы на базе общеобразовательных и специальных (коррекционных) школ – 6 и 9 РРЦ соответственно. На базе учреждений высшего и среднего профессионального образования действует 3 РРЦ.

РРЦ в системе здравоохранения созданы в Нижегородской области и Республике Бурятия. В Бурятии функции РРЦ по РАС возложена на Службу ранней помощи при городской поликлинике. РРЦ на базе НКО существует в Калмыкии: РОО помощи и поддержки семьям с детьми-аутистами по Республике Калмыкия "Тенгрин Эдста" ("Отмеченные небом").

В 6 регионах создано несколько РРЦ. В Санкт-Петербурге все 3 РРЦ созданы только в образовательных организациях, в Нижегородской области функции РРЦ распределены между тремя ведомствами: образование, социальная защита, здравоохранение.

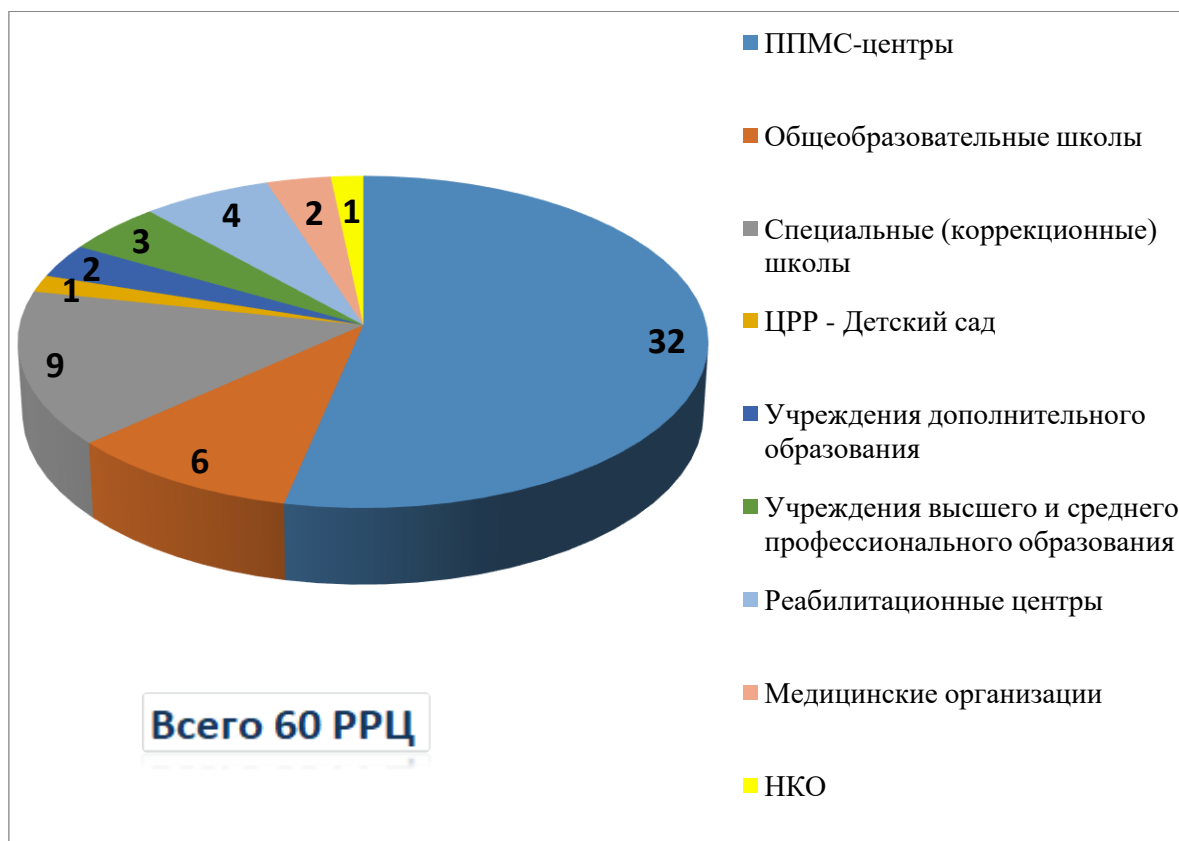


Рисунок 14. Типы и количество организаций, на базе которых организована работа региональных ресурсных центров в 2021 году.

Анализ ситуации в отношении развития сети региональных ресурсных центров в России показывает, что вопрос становления сети таких центров остается очень актуальным. В настоящий момент в 33 регионах РРЦ не созданы, существующие центры сталкиваются с различного рода организационными барьерами, трудностями межведомственного и сетевого взаимодействия, отсутствием финансирования на выполнение «ресурсных» задач.

Многие проблемы обусловлены недостаточной информированностью государственных структур, профессионального и родительского сообщества о

ключевых задачах РРЦ регионального масштаба. Такие центры остро нуждаются в консультационной и методической поддержке Федерального ресурсного центра по организации комплексного сопровождения детей с РАС ФГБОУ ВО «Московский государственный психолого-педагогический университет».

Многим РРЦ, помимо основной деятельности, необходимо отстраивать другие направления работы, позволяющие успешно осуществлять координационные, информационно-аналитические функции, а также, задачи методической поддержки региональных организаций и консультационной помощи семьям в соответствии с Методическими рекомендациями Министерства образования и науки РФ «Организация деятельности регионального ресурсного центра по организации комплексного сопровождения детей с расстройствами аутистического спектра» от 04.07.2017г. № 07-3464.

Проанализированные и обобщенные мониторинговые данные о состоянии образования обучающихся с РАС в субъектах Российской Федерации позволяют сделать следующие выводы:

1. Выявлена выраженная положительная динамика в следующем:
 - Увеличение численности дошкольников с РАС, обучающихся по АООП дошкольного образования детей с РАС;
 - Увеличение доли школьников с РАС, для которых разработана и применяется адаптированная основная образовательная программа общего образования;
 - Увеличение показателей обеспеченности детей с РАС специалистами психолого-педагогического сопровождения.
2. Основными проблемами на данный момент являются:
 - Недостаточная выявляемость РАС, неравномерность развития системы диагностики и статистического учета в различных регионах;

- Минимальный охват услугами в системе образования на уровне ранней помощи, среднего общего и профессионального образования;
- Трудности организации инклюзивных моделей образования для учащихся с РАС;
- Несформированность модели деятельности региональных ресурсных центров.

3. Наиболее актуальными мероприятиями, нацеленными на развитие региональных систем образования лиц с РАС в соответствии с результатами Мониторинга и с учетом принятых в России «Межведомственным комплексным планом мероприятий по развитию инклюзивного общего и дополнительного образования, детского отдыха, созданию специальных условий для обучающихся с инвалидностью, с ограниченными возможностями здоровья на долгосрочный период (до 2030 года)» и «Межведомственным комплексным планом мероприятий по повышению доступности среднего профессионального и высшего образования для инвалидов и лиц с ограниченными возможностями здоровья, в том числе профориентации и занятости указанных лиц (до 2030 года)» являются:

- Разработка программно-методического и учебно-методического обеспечения образования обучающихся с РАС;
- Внедрение инклюзивных моделей организации образования обучающихся с РАС;
- Внедрение новых подходов к финансовому обеспечению образования обучающихся с РАС в субъектах Российской Федерации;
- Организация сетевого взаимодействия РРЦ с другими региональными организациями, осуществляющими образование детей с РАС.